

AUXILIAR DE VETERINÁRIA E ZOOTECNIA

17/05/2015



SÓ ABRA ESTE CADERNO QUANDO AUTORIZADO LEIA ATENTAMENTE AS INSTRUÇÕES

1. Quando for permitido abrir o caderno, verifique se ele está completo ou se apresenta imperfeições gráficas que possam gerar dúvidas. Se houver algum defeito dessa natureza, peça ao aplicador de prova para entregar-lhe outro exemplar.
2. Este caderno contém 50 questões objetivas. Cada questão apresenta quatro alternativas de resposta, das quais apenas uma é a correta. Preencha no cartão-resposta a letra correspondente à resposta assinalada na prova.
3. O cartão-resposta é personalizado e não será substituído, em caso de erro durante o seu preenchimento. Ao recebê-lo, verifique se seus dados estão impressos corretamente; se for constatado algum erro, notifique-o ao aplicador de prova.
4. No cartão-resposta, as respostas devem ser marcadas com caneta esferográfica de tinta PRETA, preenchendo-se integralmente o alvéolo, rigorosamente dentro dos seus limites e sem rasuras.
5. Esta prova tem a duração de **quatro horas**, incluindo o tempo destinado à coleta de impressão digital, às instruções e à transcrição para o cartão-resposta.
6. Você só poderá retirar-se definitivamente da sala e do prédio após decorridas **duas horas** de prova, e somente será permitido levar o caderno de prova a partir das **16 horas**, desde que permaneça na sala até esse horário.
7. **AO TERMINAR, DEVOLVA O CARTÃO-RESPOSTA AO APLICADOR DE PROVA.**

CONHECIMENTOS GERAIS – LÍNGUA PORTUGUESA

Leia o Texto 1 para responder às questões de **01 a 07**.

Texto 1

Sua excelência, o leitor

1 Os livros vivem fechados, capa contracapa, esmagados
2 na estante, às vezes durante décadas – é preciso ar-
3 rancá-los de lá e abri-los para ver o que têm dentro. [...]
4 Já o jornal são folhas escancaradas ao mundo, que gri-
5 tam para ser lidas desde a primeira página. As mãos do
6 texto puxam o leitor pelo colarinho em cada linha, por-
7 que tudo é feito diretamente para ele. O jornal do dia
8 sabe que tem vida curta e ofegante e depende desse
9 arisco, indócil, que segura as páginas, amassando-as,
10 dobrando-as, às vezes, indiferente, passando adiante,
11 largando no chão cadernos inteiros, às vezes, recortan-
12 do com a tesoura alguma coisa que o agrada ou o anún-
13 cio classificado. Súbito diz em voz alta, ao ler uma notí-
14 cia grave: "Que absurdo!", como quem conversa. O jor-
15 nal se retalha entre dois, três, quatro leitores, cada um
16 com um caderno, já de olho no outro, enquanto bebem
17 café. Nas salas de espera, o jornal é cruelmente dilace-
18 rado. Ao contrário do escritor, que se esconde, o cronista
19 vive numa agitada reunião social entre textos – todos fa-
20 lam em voz alta, ao mesmo tempo, disputam ávidos o
21 olhar do leitor, que logo vira a página e silenciamos no
22 papel. Renascemos amanhã.

TEZZA, Cristóvão. Disponível em: <<http://revistalingua.com.br/textos/98/artigo302588-1.asp>>. Acesso em: 9 abr. 2015.

— QUESTÃO 01 —

No Texto 1, é estabelecida uma comparação entre livros e jornais. Uma das diferenças destacadas entre eles é de os jornais serem

- (A) periódicos abertos e atraentes.
- (B) publicados em pequena escala.
- (C) disponibilizados a baixo custo.
- (D) ilustrados e coloridos.

— QUESTÃO 02 —

O trecho “o jornal do dia sabe que tem vida curta e ofegante”, nas linhas 7 e 8, é uma forma figurada de se referir ao fato de que os jornais impressos

- (A) estragam-se facilmente.
- (B) são vendidos por pouco tempo.
- (C) são encontrados em vários lugares.
- (D) tornam-se desinteressantes rapidamente.

— QUESTÃO 03 —

No trecho “e silenciamos no papel. Renascemos amanhã.”, nas linhas 21 e 22, o autor passa a fazer uso da primeira pessoa do plural, diferentemente do uso da terceira pessoa que fazia anteriormente. Essa mudança na pessoa verbal é feita para indicar que o narrador

- (A) participa do grupo de leitores.
- (B) é um dos escritores anônimos.
- (C) é incluído entre os cronistas.
- (D) representa um corpo editorial.

— QUESTÃO 04 —

No trecho “depende desse arisco”, nas linhas 8 e 9, “arisco” é um termo utilizado para caracterizar o

- (A) leitor.
- (B) jornal.
- (C) narrador.
- (D) anúncio.

— QUESTÃO 05 —

No trecho “Nas salas de espera, o jornal é cruelmente dilacerado”, nas linhas 17 e 18, o termo “dilacerado” pode ser substituído, sem mudança de sentido, por

- (A) dobrado.
- (B) despedaçado.
- (C) amassado.
- (D) ignorado.

— QUESTÃO 06 —

No trecho “como quem conversa”, na linha 14, o “como” empregado estabelece uma relação de

- (A) conformidade.
- (B) causa.
- (C) comparação.
- (D) explicação.

— QUESTÃO 07 —

No trecho “que segura as páginas, amassando-as, dobrando-as”, nas linhas 9 e 10, o uso do gerúndio indica

- (A) ações feitas simultaneamente.
- (B) duração das atividades.
- (C) características das páginas.
- (D) aspectos da ação de segurar.

Leia o Texto 2 para responder às questões de 08 a 10.

Texto 2



Disponível em: <<http://blog.crb6.org.br/artigos-materias-e-entrevistas/charge-o-fim-do-jornal-de-papel/>>. Acesso em: 9 de abr. 2015

— QUESTÃO 08 —

Do Texto 2, infere-se que as falas das personagens baseiam-se em

- (A) dificuldades econômicas geradas pelos avanços tecnológicos.
- (B) medo de que os jornais parem de ser impressos.
- (C) problemas ambientais gerados pela poluição descontrolada.
- (D) previsões acerca das mudanças pelas quais o mundo passa.

— QUESTÃO 09 —

O trecho “seu alienadinho” é uma forma de chamar e caracterizar a primeira personagem apresentada. No contexto das falas, esse trecho serve para indicar uma

- (A) relação carinhosa entre os personagens.
- (B) crítica à preocupação expressa na primeira fala.
- (C) concordância com a ideia expressa na primeira fala.
- (D) relação conflituosa entre os personagens.

— QUESTÃO 10 —

No trecho “como vamos embrulhar peixe”, a locução verbal “vamos embrulhar” pode ser substituída, para expressar o mesmo sentido, por

- (A) embrulharíamos.
- (B) embrulharão.
- (C) embrulharemos.
- (D) embrulhariam.

— RASCUNHO —

CONHECIMENTOS GERAIS – MATEMÁTICA**— QUESTÃO 11 —**

A tabela a seguir apresenta as temperaturas do ponto de fusão e de ebulição, em °C, de algumas substâncias.

Substância	Ponto de fusão (°C)	Ponto de ebulição (°C)
Ácido acético	16,6	118
Álcool	-114	78
Metano	-183	-162
Nitrogênio	-210	-196

Disponível em: <<http://www.if.ufrgs.br/cref/amees/tabela.html>> Acesso em: 9 abr. 2015. (Adaptado).

De acordo com a tabela, a substância que tem a menor variação de temperatura entre os pontos de fusão e de ebulição, em °C, é:

- (A) ácido acético.
- (B) álcool.
- (C) metano.
- (D) nitrogênio.

— QUESTÃO 12 —

Em um sebo, além de vender os livros disponíveis, o lojista também os compra dos seus clientes a fim de revendê-los. Certa vez, o lojista comprou um livro de receitas por R\$ 10,00 e conseguiu vendê-lo por R\$ 12,00. Passados alguns dias, outro cliente lhe ofereceu o mesmo livro de receitas, mas agora por R\$ 14,00. O lojista aceitou a oferta e, logo em seguida, vendeu o livro por R\$ 16,00 a outro interessado. Com base nessas informações, com as negociações do livro de receitas, o lojista obteve um

- (A) prejuízo de R\$ 4,00.
- (B) prejuízo de R\$ 2,00.
- (C) lucro de R\$ 4,00.
- (D) lucro de R\$ 2,00.

— QUESTÃO 13 —

Em uma corrida, a diferença do tempo de uma volta entre dois pilotos é de sessenta e três milésimos de segundo. Essa diferença pode ser escrita da seguinte forma:

- (A) 0,0063
- (B) 0,063
- (C) 0,63
- (D) 6,3

— QUESTÃO 14 —

Leia o seguinte texto.

Apesar de as hidrelétricas contarem com menos água para gerar energia, entraram em operação 7,5 mil megawatts adicionais em 2014, um incremento de 6% no sistema, quando comparado a 2013. Para 2015, planeja-se um aumento de 6,5 mil megawatts, em relação a 2014.

MAIA, S. Gotas de menos. *Carta Capital*, São Paulo, n. 843, 1º de abr. 2015, p.36. (Adaptado).

Com base nas informações apresentadas, o total de energia a ser ofertada em 2015, em milhares de megawatts, é:

- (A) 125
- (B) 131,5
- (C) 139
- (D) 156,5

— QUESTÃO 15 —

Com um tanque de gasolina, um motorista percorre 400 km, perfazendo uma média de 10 km/l. Já com um tanque de etanol, com o mesmo veículo, ele percorre 320 km. Com base nessas informações, a média de consumo de etanol desse veículo, em km/l, é:

- (A) 8
- (B) 10
- (C) 12
- (D) 14

— RASCUNHO —

CONHECIMENTOS GERAIS – INFORMÁTICA**— QUESTÃO 16 —**

A evolução dos computadores tem levado a uma constante atualização de hardware por parte dos seus usuários, na busca de tecnologias mais modernas. Para desfrutar do uso de velocidade de acesso e execução de programas que exigem recursos como, por exemplo, jogos utilizando o computador, o usuário, para melhorar o desempenho do hardware, deve instalar em seu computador uma placa de

- (A) fax modem de 56 kbps.
- (B) áudio *Dolby Digital* 5.1.
- (C) rede 802.11g.
- (D) aceleração gráfica de 512 Mbytes.

— QUESTÃO 17 —

Ao se aplicar a fórmula “=SOMA(D3:D9)” utilizando um programa de planilha eletrônica, obtém-se a soma

- (A) dos conteúdos das células D3 e D9.
- (B) dos conteúdos das células D3, D4, D5, D6, D7, D8 e D9.
- (C) das células que se iniciam com D3 ou D9.
- (D) das células que terminam com D3 ou D9.

— QUESTÃO 18 —

Um periférico que é usado somente para a saída de dados (unidade exclusivamente de saída) é:

- (A) disco rígido.
- (B) pen drive.
- (C) vídeo.
- (D) teclado.

— QUESTÃO 19 —

Por meio de um navegador da internet é possível interagir com documentos disponíveis na WEB. São exemplos de navegadores:

- (A) Safari e FACEBOOK.
- (B) Opera e WHATSAPP.
- (C) Google Chrome e FIREFOX.
- (D) Internet Explorer e EXCEL.

— QUESTÃO 20 —

Em uma máquina em que se encontra instalado e em execução o sistema operacional Windows, o uso de um novo dispositivo, por exemplo, a conexão de uma nova impressora, faz com que o Windows

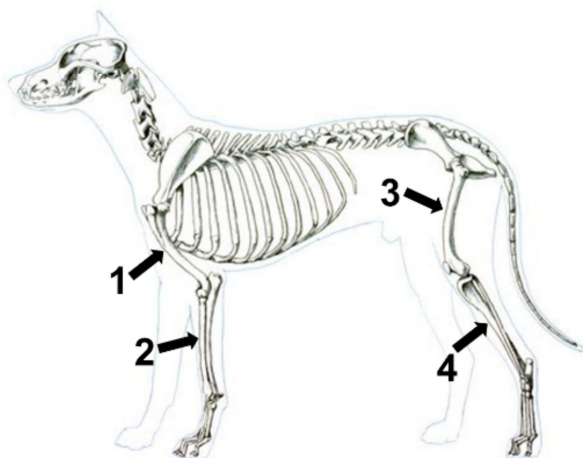
- (A) tente localizar, automaticamente, o *driver* correspondente.
- (B) conecte-se, automaticamente, no site do fabricante e solicite o drive.
- (C) requisiite que o dispositivo seja desconectado da máquina e que a máquina seja reiniciada.
- (D) requisiite o número da nota fiscal que comprova a aquisição do dispositivo.

— RASCUNHO —

CONHECIMENTOS ESPECÍFICOS

— QUESTÃO 21 —

Analise a figura a seguir.

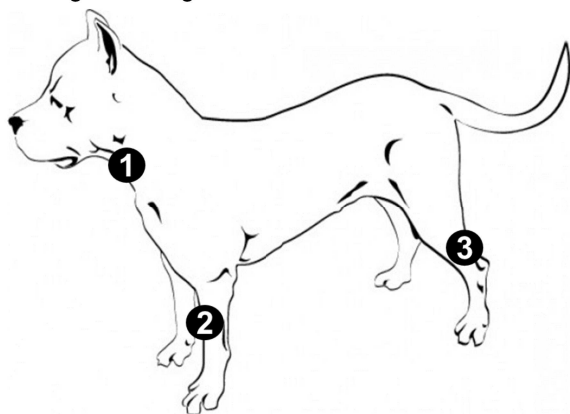


O nome dos ossos do esqueleto apendicular do cão, identificados pelos números 1, 2, 3 e 4, são, respectivamente,

- (A) rádio, úmero, ulna e fíbula.
- (B) úmero, rádio, fêmur e tíbia.
- (C) ulna, tíbia, rádio e fêmur.
- (D) escápula, rádio, fíbula e tíbia.

— QUESTÃO 22 —

Analise a figura a seguir.

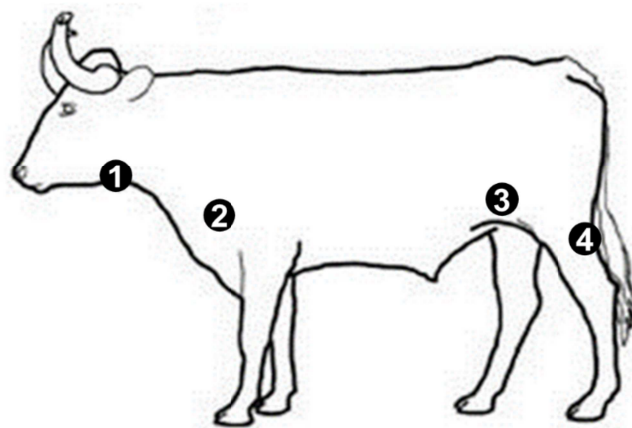


As veias utilizadas rotineiramente na colheita de sangue em cães, indicadas na figura apresentada pelos números 1, 2 e 3, denominam-se, respectivamente,

- (A) cervical, radial e femoral.
- (B) carótida, braquial e tibial.
- (C) jugular, cefálica e safena.
- (D) subclávia, carótida e femoral.

— QUESTÃO 23 —

Analise a figura a seguir.



Os linfonodos de bovinos, indicados pelos números de 1 a 4, na figura apresentada denominam-se, respectivamente:

- (A) hioide, costocervical, mesentérico e safeno.
- (B) retrofaringeano, escapular, mamário e femoral.
- (C) parotídeo, carotídeo, cólico e gastrocnêmico.
- (D) mandibular, cervical superficial, pré-crural e poplíteo.

— QUESTÃO 24 —

O cão que apresenta focinho curto é denominado:

- (A) mesocefálico.
- (B) braquicefálico.
- (C) dolicocefálico.
- (D) domocefálico.

— QUESTÃO 25 —

Os termos de localização anatômica plantar e proximal referem-se, respectivamente, à:

- (A) superfície caudal dos pés – e tarso e região do membro próximo ao ponto de inserção no tronco.
- (B) superfície caudal das mãos – e carpo e região do membro próximo ao ponto de contato no solo.
- (C) superfície caudal dos pés – e tarso e região do membro próximo ao ponto de contato no solo.
- (D) superfície caudal das mãos – e carpo e região do membro próximo ao ponto de inserção no tronco.

— QUESTÃO 26 —

Qual é o dispositivo de contenção de equinos não cooperativos dotado de um laço que, após ser passado em volta do lábio superior e torcido, infligirá dor considerável suficiente para mantê-lo quieto durante intervenções veterinárias?

- (A) Cachimbo.
- (B) Formiga.
- (C) Bucal.
- (D) Cambão.

— QUESTÃO 27 —

A via de administração de uma suspensão de uso parenteral em um cão que está apresentando vômitos e diarreia há dois dias e, em virtude disso, encontra-se bastante desidratado, deve ser a

- (A) subcutânea.
- (B) oral.
- (C) intravenosa.
- (D) intramuscular.

— QUESTÃO 28 —

É classificado como um agente complementar a ser empregado na eutanásia de animais por atuar como adjuvante de um agente anestésico administrado previamente, induzindo uma fibrilação e parada cardíaca rápidas. Essa descrição refere-se ao

- (A) hidrato de cloral.
- (B) cloreto de potássio.
- (C) cloridrato de cetamina.
- (D) tiopental sódico.

— QUESTÃO 29 —

Qual termo técnico define o procedimento hospitalar que utiliza métodos químicos e físicos para eliminar toda a possibilidade de vida microbiana, incluindo esporos, em superfícies de objetos inertes?

- (A) Esterilização.
- (B) Desinfecção.
- (C) Antissepsia.
- (D) Higienização.

— QUESTÃO 30 —

Qual fluido cristalóide é conhecido comumente como solução fisiológica?

- (A) Salina a 0,9%.
- (B) Glicose a 5%.
- (C) Albumina a 5%.
- (D) Manitol a 20%.

— QUESTÃO 31 —

A substância empregada na formulação de sabões antimicrobianos utilizados comumente na escovação das mãos de cirurgiões, previamente ao procedimento cirúrgico, é o

- (A) formaldeído.
- (B) glutaraldeído.
- (C) hipoclorito de sódio.
- (D) Iodopovidine.

— QUESTÃO 32 —

O instrumento cirúrgico que ao ser empunhado é empregado para fixação do fio agulhado para a confecção da sutura denomina-se:

- (A) fixa agulha.
- (B) prende agulha.
- (C) porta agulha.
- (D) firma agulha.

— QUESTÃO 33 —

Qual é a numeração convencional que identifica o fio de sutura de maior espessura?

- (A) Fio 10-0 (dez-zero).
- (B) Fio 5-0 (cinco-zero).
- (C) Fio 0 (zero).
- (D) Fio 3 (três).

— QUESTÃO 34 —

O princípio ativo que atua sobre bactérias é o seguinte:

- (A) Vincristina.
- (B) Enrofloxacina.
- (C) Cetoconazol.
- (D) Aciclovir.

— QUESTÃO 35 —

Observe a figura a seguir.



Um saco plástico branco ou vermelho identificado com esse símbolo indica que, em seu interior, pode ser depositado que tipo de resíduo hospitalar?

- (A) Orgânico.
- (B) Radioativo.
- (C) Contaminado.
- (D) Recicláveis.

— QUESTÃO 36 —

Por qual via o halotano e o isoflurano são empregados em anestesia nos animais?

- (A) Intravenosa.
- (B) Subcutânea.
- (C) Respiratória.
- (D) Intraperitoneal.

— QUESTÃO 37 —

Qual princípio ativo enquadra-se no grupo de anti-inflamatórios esteroides?

- (A) Triancinolona.
- (B) Fenilbutazona.
- (C) Dapsona.
- (D) Espironolactona.

— QUESTÃO 38 —

O conceito que define o conjunto de ações destinadas a prevenir, controlar, reduzir ou eliminar riscos inerentes às atividades que possam, de forma não intencional, comprometer a saúde humana, animal e vegetal é o conceito de:

- (A) bioconfiança.
- (B) bioproteção.
- (C) biocontenção.
- (D) biossegurança.

— QUESTÃO 39 —

As vacinas antirrábicas e contra a febre aftosa devem ser rigorosamente conservadas entre:

- (A) +12° e +20 °C.
- (B) -2° e +2 °C.
- (C) +2° e +8 °C.
- (D) 0° e -20 °C.

— QUESTÃO 40 —

No equipo para fluidoterapia, conhecido como microgotas, a vazão de 1 ml de solução corresponde a quantas gotas?

- (A) 20
- (B) 30
- (C) 60
- (D) 90

— QUESTÃO 41 —

Qual é o volume de tintura de iodo a 2% requerida para produzir um litro de solução de álcool iodado a 0,2%?

- (A) 100 ml diluído em qsp 1000 ml de etanol a 70%.
- (B) 10 ml diluído em qsp 1000 ml de etanol a 70%.
- (C) 1 ml diluído em qsp 1000 ml de etanol a 70%.
- (D) 0,1 ml diluído em qsp 1000 ml de etanol a 70%.

— QUESTÃO 42 —

Quais são os tipos de resíduos de serviços de saúde considerados do grupo B?

- (A) Placas e lâminas de laboratório, descarte de vacinas de micro-organismos vivos ou atenuados e bolsas transfusionais vazias.
- (B) Medicamentos vencidos, reagentes de laboratório, recipientes contendo sobras de quimioterápicos e hormônios.
- (C) Materiais resultantes de atividades de medicina nuclear, radioterapia e de radioimunoensaio.
- (D) Lâminas de barbear, agulhas, cateteres, ampolas de vidro, brocas e lâminas e utensílios de vidro quebrados.

— QUESTÃO 43 —

O triptofano, a leucina e a fenilalanina são exemplos das menores unidades elementares na constituição de

- (A) um lipídeo.
- (B) um carboidrato.
- (C) uma proteína.
- (D) uma vitamina.

— QUESTÃO 44 —

São consideradas zoonoses de interesse médico-veterinário e de grande importância em saúde pública as seguintes:

- (A) toxoplasmose, influenza equina e hepatite canina.
- (B) leishmaniose tegumentar, leptospirose e raiva.
- (C) tuberculose, rinotraqueíte bovina e cinomose.
- (D) febre aftosa, coccidiose e carbúnculo sintomático.

— QUESTÃO 45 —

Qual o anticoagulante que associado ao EDTA é empregado na colheita de sangue para fins de determinação da glicemia?

- (A) Fluoreto de sódio.
- (B) Citrato de sódio.
- (C) Heparina de lítio.
- (D) Oxalato de potássio.

— QUESTÃO 46 —

De modo geral, para que seja mantido um bom funcionamento do trato digestório de um equino, a exigência de forragem deve ser preenchida fornecendo-se

- (A) 0,5 % do peso do animal.
- (B) 1% do peso do animal.
- (C) 5% do peso do animal.
- (D) 10% do peso do animal.

— QUESTÃO 47 —

Qual é o período de gestação previsto para a vaca?

- (A) 115 dias.
- (B) 147 dias.
- (C) 290 dias.
- (D) 330 dias.

— QUESTÃO 48 —

Qual a importância do abomaso durante o processo de digestão dos alimentos nos ruminantes?

- (A) Absorção de água e minerais.
- (B) Fermentação microbiana.
- (C) Separação de alimentos.
- (D) Digestão química.

— QUESTÃO 49 —

A partir de qual valor percentual em relação ao peso do paciente pode-se notar os sinais de uma desidratação leve como a perda da elasticidade da pele e enoftalmia leve?

- (A) 4%.
- (B) 6%.
- (C) 10%.
- (D) 12%.

— QUESTÃO 50 —

O princípio ativo indicado para o alívio da dor aguda em cães e gatos, após a realização de um procedimento cirúrgico, é o seguinte:

- (A) Propranolol.
- (B) Omeprazol.
- (C) Sulfametoxazol.
- (D) Butorfanol.