

FARMACÊUTICO

17/05/2015



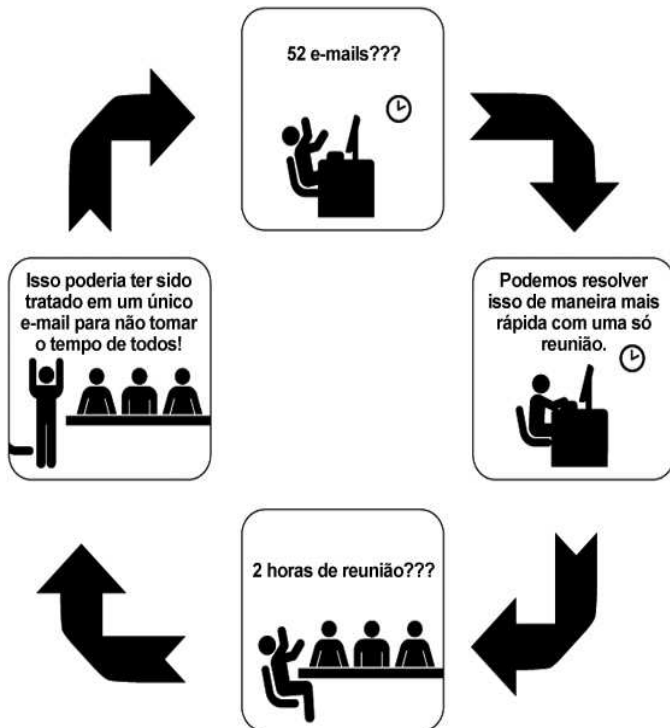
SÓ ABRA ESTE CADERNO QUANDO AUTORIZADO LEIA ATENTAMENTE AS INSTRUÇÕES

1. Quando for permitido abrir o caderno, verifique se ele está completo ou se apresenta imperfeições gráficas que possam gerar dúvidas. Se houver algum defeito dessa natureza, peça ao aplicador de prova para entregar-lhe outro exemplar.
2. Este caderno contém 60 questões objetivas. Cada questão apresenta quatro alternativas de resposta, das quais apenas uma é a correta. Preencha no cartão-resposta a letra correspondente à resposta assinalada na prova.
3. O cartão-resposta é personalizado e não será substituído, em caso de erro durante o seu preenchimento. Ao recebê-lo, verifique se seus dados estão impressos corretamente; se for constatado algum erro, notifique-o ao aplicador de prova.
4. No cartão-resposta, as respostas devem ser marcadas com caneta esferográfica de tinta PRETA, preenchendo-se integralmente o alvéolo, rigorosamente dentro dos seus limites e sem rasuras.
5. Esta prova tem a duração de **quatro horas**, incluindo o tempo destinado à coleta de impressão digital, às instruções e à transcrição para o cartão-resposta.
6. Você só poderá retirar-se definitivamente da sala e do prédio após decorridas **duas horas** de prova, e somente será permitido levar o caderno de prova a partir das **16 horas**, desde que permaneça na sala até esse horário.
7. **AO TERMINAR, DEVOLVA O CARTÃO-RESPOSTA AO APLICADOR DE PROVA.**

CONHECIMENTOS GERAIS – LÍNGUA PORTUGUESA

Leia o Texto 1 para responder às questões de 01 a 07.

Texto 1 – Círculo vicioso



Disponível em: <<http://www.saiadolugar.com.br/dia-a-dia-do-empendedor/um-ciclo-vicioso-que-pode-atrapalhar-a-productividade-de-uma-empresa/>>. Acesso em: 30 jan. 2015.

— QUESTÃO 01 —

Considerando a articulação entre os discursos verbal e não verbal, o tema central do Texto 1 é a

- (A) condução respeitosa da equipe de trabalho.
- (B) gestão das novas tecnologias para a otimização do tempo.
- (C) administração de conflitos entre os colegas.
- (D) formalização dos encaminhamentos burocráticos do setor.

— QUESTÃO 02 —

A coesão do texto é garantida pela indicação da

- (A) referencialidade pelas catáforas.
- (B) cadencialidade pelas aliterações.
- (C) direcionalidade pelas placas.
- (D) sequencialidade pelas setas.

— QUESTÃO 03 —

O recurso linguístico que faz progredir o texto é

- (A) a intransigência dos superiores.
- (B) a falta de colaboração da equipe.
- (C) o diálogo estabelecido entre as partes envolvidas.
- (D) o desencontro entre as expectativas dos grupos.

— QUESTÃO 04 —

A articulação textual, indicada pelo título do texto, equivale ao sentido construído pelo seguinte provérbio:

- (A) “Estou em um beco sem saída”.
- (B) “Acordou com a avó atrás do toco”.
- (C) “Deus ajuda a quem cedo madruga”.
- (D) “Não sei se caso ou se compro uma bicicleta”.

— QUESTÃO 05 —

Os pontos de interrogação empregados no texto têm a função de mostrar

- (A) o regime de trabalho exigido diante da capacidade da equipe.
- (B) a reação das pessoas diante das soluções apresentadas.
- (C) a rotina de produção frente às demandas empresariais.
- (D) o compromisso da gerência diante da necessidade coletiva.

— QUESTÃO 06 —

O texto mostra um conflito gerado entre as possibilidades de deliberações

- (A) individuais e coletivas.
- (B) objetivas e subjetivas.
- (C) humanas e materiais.
- (D) virtuais e presenciais.

— QUESTÃO 07 —

A função do pronome “isso” no texto conduz à

- (A) indefinição do tema.
- (B) remissão metafórica.
- (C) referenciação anafórica.
- (D) indeterminação do sujeito.

Leia o Texto 2 para responder às questões de 08 a 10.

Texto 2

tirinhas de logística



Disponível em: <http://recortesdelogistica.blogspot.com.br/2014/06/tirinhas-de-logistica_17.html>. Acesso em: 20 mar. 2015.

— QUESTÃO 08 —

O humor da tira é produzido pelo mal-entendido resultante

- (A) das escolhas lexicais inadequadas para a interação face a face.
- (B) do uso de diferentes padrões linguísticos para nomear funções de trabalho.
- (C) das relações sociais conflituosas na distribuição das tarefas cotidianas.
- (D) do emprego de expressões inapropriadas entre superiores e subordinados.

— QUESTÃO 09 —

A linguagem empregada na tirinha caracteriza

- (A) uma forma direta de raciocinar.
- (B) uma maneira lógica de pensar.
- (C) um estilo coloquial de falar.
- (D) um modo espontâneo de ser.

— QUESTÃO 10 —

Do último quadro da tirinha, pela associação entre os recursos verbal e não verbal, infere-se que

- (A) a profissão referida no anúncio é pouco valorizada.
- (B) o jornal veiculou uma propaganda enganosa.
- (C) a personagem representa um papel falso.
- (D) o sujeito enunciativo não sabe ler.

— RASCUNHO —

CONHECIMENTOS GERAIS – MATEMÁTICA

— QUESTÃO 11 —

Em certo estado, de janeiro a junho, 26 mil pessoas migraram de empresa de telefonia móvel, enquanto 20 mil migraram o telefone fixo, mantendo o número original. Se em todo o país, neste mesmo período, 2,1 milhões de trocas foram feitas, então qual é o valor que mais se aproxima do percentual referente ao total, no estado, representado em relação ao total do país?

- (A) 1,23%
- (B) 2,19%
- (C) 23,70%
- (D) 43,47%

— QUESTÃO 12 —

O dono de um posto de combustíveis fixará os novos preços do litro de gasolina e de etanol, de modo que a diferença desses preços seja de um real. Além disso, ele quer que o cliente possa escolher qualquer um dos combustíveis, sem precisar fazer a conta para saber qual é mais vantajoso. Para isto, ele se baseou apenas no gasto com combustível, considerando um veículo *flex*, que tem o consumo de um litro de gasolina a cada dez quilômetros percorridos, e que, com etanol, percorre sete quilômetros por litro. Os valores, em reais, que mais se aproximam do desejado pelo dono do posto, são, respectivamente:

- (A) 2,099 e 3,099
- (B) 2,339 e 3,339
- (C) 2,449 e 3,449
- (D) 2,579 e 3,579

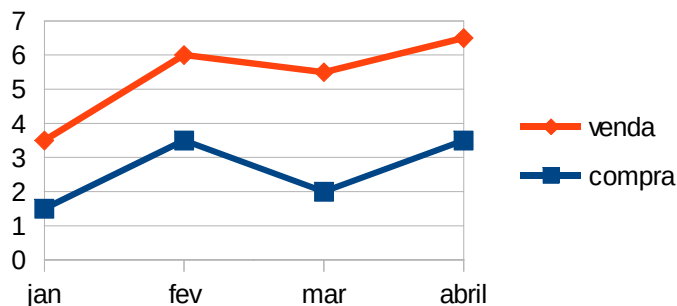
— QUESTÃO 13 —

Uma fazenda exportou em 2014 um total de 1 500 toneladas de carne bovina. De acordo com o contrato, o pagamento foi em reais, mas o valor da arroba do boi foi fixado em dólar. A taxa de câmbio do dia de pagamento era de um dólar a R\$ 2,26, ao passo que o preço de uma arroba era US\$ 51. Planejando estabelecer um novo contrato para o ano de 2015, com um mesmo total exportado, 1 500 toneladas, os novos valores são US\$ 43 por arroba, com uma taxa de câmbio de um dólar a R\$ 3,20, o fazendeiro quer calcular a diferença entre o valor total que será arrecadado em 2015 e o valor total arrecadado em 2014. Com base nessas informações, o valor, em reais, que mais se aproxima dessa diferença é:

- (A) +33 510,00
- (B) +13 694,00
- (C) -1 410,00
- (D) -12 000,00

— QUESTÃO 14 —

Um comerciante comprou e vendeu um certo produto, sempre a mesma quantidade, realizando o lucro mensalmente como sendo a diferença do valor pago na compra pelo valor recebido pela venda. O gráfico a seguir apresenta os valores em milhares de reais, respectivamente, para compra e venda nos quatro meses iniciais do ano.



Com base nas informações apresentadas no gráfico, o maior lucro ocorreu no mês de

- (A) janeiro.
- (B) fevereiro.
- (C) março.
- (D) abril.

— QUESTÃO 15 —

Quatro filhas estavam na cozinha no momento em que apenas uma delas colocou o dedo no bolo confeitado. Quando a mãe viu a marca de dedo, questionou as crianças para descobrir quem tinha mexido no bolo. Ela ouviu, então, o relato das quatro filhas:

- Eu não mexi, diz Joana.
- Foi a Lara, diz Vitória.
- Foi a Vitória, diz Luna.
- A Luna não disse a verdade, diz Lara.

Sabendo que somente um dos relatos tem valor lógico falso, então, quem mexeu no bolo foi a filha de nome

- (A) Vitória.
- (B) Joana.
- (C) Luna.
- (D) Lara.

CONHECIMENTOS GERAIS – INFORMÁTICA**— QUESTÃO 16 —**

No editor de texto LibreOffice, (a) Ortografia e Gramática e (b) Nota de Rodapé são opções que podem ser acessadas, respectivamente, nos menus

- (A) Ferramentas e Inserir.
- (B) Formatar e Tabela.
- (C) Editar e Arquivo.
- (D) Exibir e Janela.

— QUESTÃO 17 —

Um dos princípios básicos da informática é o tratamento das informações em meio digital, cuja manipulação por dispositivos periféricos pode ser somente de entrada de informações, somente de saída de informações ou de entrada e de saída. Os dispositivos possuem capacidades de armazenamento diferentes, tais como disco rígido, pen drive, DVD e CD-ROM. As capacidades aproximadas de unidade de armazenamentos reconhecidas, hoje, são

- (A) 2.0TB, 32MB, 4.7 MB e 700KB.
- (B) 500GB, 16GB, 7.4TB e 700TB.
- (C) 1.0TB, 4MB, 4.7GB e 700GB.
- (D) 3.0TB, 8GB, 4.7GB e 700MB.

— QUESTÃO 18 —

Um usuário de um computador com o sistema operacional Windows 7, que deseja configurar as permissões de pasta de arquivos para tornar visíveis arquivos ocultos, deve

- (A) escolher a pasta, ir no menu Editar e clicar em Modificar a Pasta na opção renomear Arquivo e Pasta.
- (B) abrir a Pasta, clicar com o botão direito e escolher a opção Geral, em seguida opção de Modo de Exibição.
- (C) clicar no botão Iniciar do Windows, escolher o painel de controle e entrar em Geral, escolhendo a aba Arquivo e Pasta.
- (D) selecionar a Pasta, ir na aba Organizar, escolher opções de Pasta e Pesquisa e selecionar Modo de Exibição.

— QUESTÃO 19 —

A internet é hoje a principal ferramenta para qualquer instituição desenvolver atividades de gestão, como enviar e-mail, postar informações na página e acessar conteúdo. São aplicativos da internet na respectiva ordem browser, correio e aplicativo de rede social:

- (A) Opera, Outlook e Likedin.
- (B) Windows Update, Gmail e Whatsapp.
- (C) Google Chrome, Filezilla e Facebook.
- (D) Internet Explorer, Hotmail e Firebird.

— QUESTÃO 20 —

É um software ou hardware que verifica as informações provenientes da internet, com o objetivo de permitir ou bloquear o acesso ao computador de acordo com as configurações aplicadas, ajudando a impedir o acesso indevido de hackers ou programas maliciosos em um computador via internet. Essa definição refere-se a

- (A) criptografia.
- (B) firewall.
- (C) antivírus.
- (D) phishing.

— RASCUNHO —

CONHECIMENTOS ESPECÍFICOS

— QUESTÃO 21 —

O fluxograma 3 para diagnóstico da infecção pelo HIV-1, proposto pelo Departamento de DST/aids/HV do Ministério da Saúde, preconiza a triagem com imunoenensaio de quarta geração e teste molecular como teste complementar/confirmatório, que

- (A) têm como vantagem ser de quarta geração que detecta o anticorpos anti-p17 e como potencial eliminar resultados negativos ou indeterminados de testes complementares do tipo WB, IB e IBR.
- (B) permitem o diagnóstico precoce da infecção pelo HIV, evitam o uso de testes complementares do tipo *western blotting* e *immunoblotting* e eliminam a possibilidade de resultados negativos ou indeterminados desses testes.
- (C) compõem o fluxograma convencional e, atualmente, é o de escolha na rotina, pois representam um avanço no esforço de tornar o diagnóstico do HIV mais precoce, preciso e com custo mais acessível.
- (D) permitem o diagnóstico de indivíduos no estágio Fiebig 0 da infecção pelo HIV, momento em que já está presente o antígeno p24 e RNA viral em limite detectável.

— QUESTÃO 22 —

Qual teste laboratorial é considerado o padrão-ouro dentre os testes treponêmicos?

- (A) VDRL.
- (B) ELISA.
- (C) Hemaglutinação.
- (D) FTA-abs.

— QUESTÃO 23 —

O período de convalescência na infecção pelo vírus da hepatite B é evidenciado pela presença dos seguintes marcadores sorológicos:

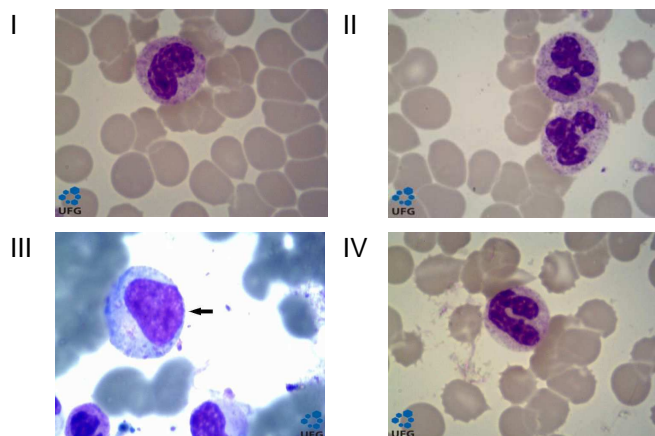
- (A) HBsAg, anti-HBc total e anti-Hbe.
- (B) HBsAg, anti-HBc total e HbeAg.
- (C) anti-HBsAg, anti-HBc total e HbeAg.
- (D) anti-HBsAg, anti-HBc total e anti-Hbe.

— QUESTÃO 24 —

O teste de avidéz de IgG é empregado para diferenciar infecção recente de infecção passada. Assim,

- (A) a presença de IgM residual e a de IgG de baixa avidéz sugerem infecção passada.
- (B) a ausência de IgM residual e a de IgG de baixa avidéz sugerem infecção recente.
- (C) a presença de IgM residual e a de IgG de baixa avidéz sugerem infecção recente.
- (D) a presença de IgM residual e a de IgG de alta avidéz sugerem infecção recente.

Para responder às questões 25 e 26, observe as imagens abaixo.



ALCÂNTARA, Keila Correia e cols. Disponível em: <<https://hematologia.farmacia.ufg.br>>. Acesso em: 3. abr. 2015.

— QUESTÃO 25 —

O aparecimento das células I e III e o aumento da célula IV no sangue periférico sugerem um quadro de

- (A) processo infeccioso agudo por bactérias Gram-positivas.
- (B) processo infeccioso agudo por bactérias Gram-negativas.
- (C) leucemia mieloide aguda.
- (D) leucemia linfóide aguda.

— QUESTÃO 26 —

O desvio à esquerda regenerativo é caracterizado por

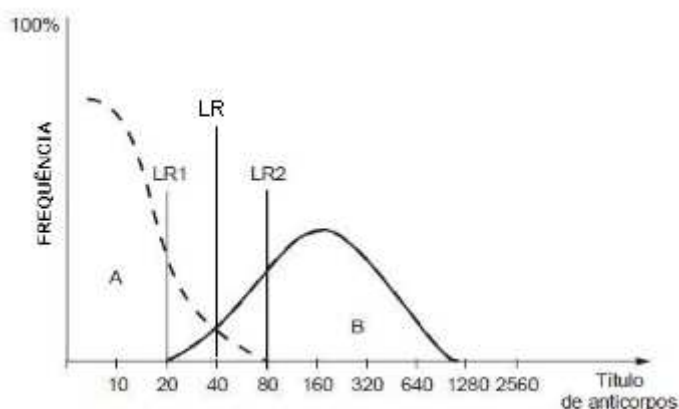
- (A) III > II > I > IV.
- (B) III > I > IV > II.
- (C) II > IV > I > III.
- (D) II > IV > III > I.

— QUESTÃO 27

Anticorpos quentes e anticorpos frios desencadeiam, respectivamente, hemólise

- (A) intravascular com aparecimento hiperbilirrubinemia e extravascular com aparecimento de hemoglobinúria.
- (B) intravascular com aparecimento de hemoglobinúria e extravascular com aparecimento de hiperbilirrubinemia.
- (C) extravascular com aparecimento de hemoglobinúria e intravascular com aparecimento de hiperbilirrubinemia.
- (D) extravascular com aparecimento de hiperbilirrubinemia e intravascular com aparecimento de hemoglobinúria.

Observe a seguinte figura para responder às questões 28 e 29.



LR = Limiar de reatividade; A = sadios; B = doentes.

Disponível em: <<http://medsantos.xpg.uol.com.br/testes2.htm>>. Acesso em: 05. abr. 2015. (Adaptado).

— QUESTÃO 28

O título de anticorpos anti-HIV de uma amostra foi 25. No banco de sangue e no laboratório de análises clínicas, a amostra é considerada

- (A) negativa e positiva, respectivamente.
- (B) positiva e negativa, respectivamente.
- (C) indeterminada.
- (D) negativa.

— QUESTÃO 29

Os LR que oferecem maior eficácia, maior sensibilidade e maior especificidade, respectivamente, são:

- (A) LR1, LR E LR2.
- (B) LR2, LR E LR1.
- (C) LR, LR1 e LR2.
- (D) LR, LR2 E LR3.

— QUESTÃO 30

Na anemia por deficiência de ácido fólico e vitamina B12, pode-se observar

- (A) diminuição na síntese de globinas.
- (B) hipossegmentação de neutrófilos.
- (C) micrócitos no sangue periférico e megaloblastos na medula óssea.
- (D) diminuição da produção de succinil – CoA, consequentemente, da síntese do heme.

— QUESTÃO 31

Quando o tempo de tromboplastina parcial ativada (TTPa) apresenta resultado acima do referencial, pode-se realizar o teste da “mistura”, misturando o plasma do paciente à mesma quantidade de plasma normal e submeter essa “mistura” ao TTPa novamente. Observe os resultados do TTPa e do teste da mistura para os pacientes A e B:

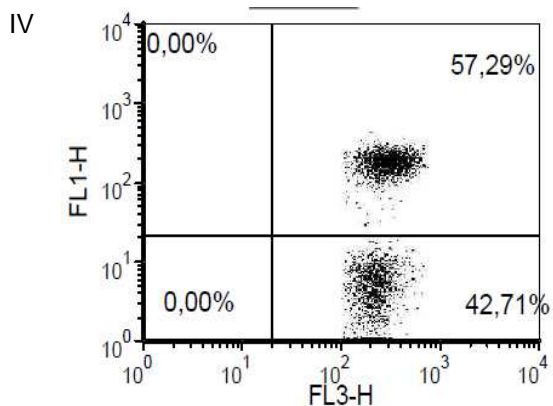
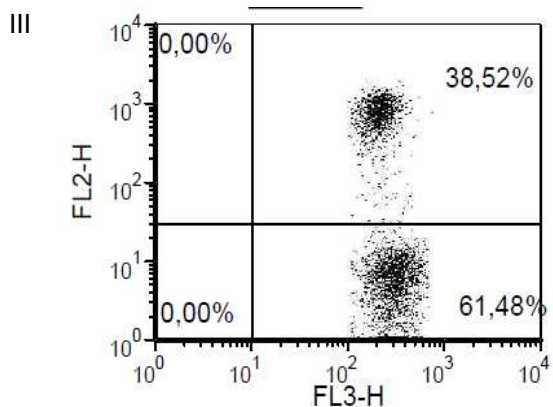
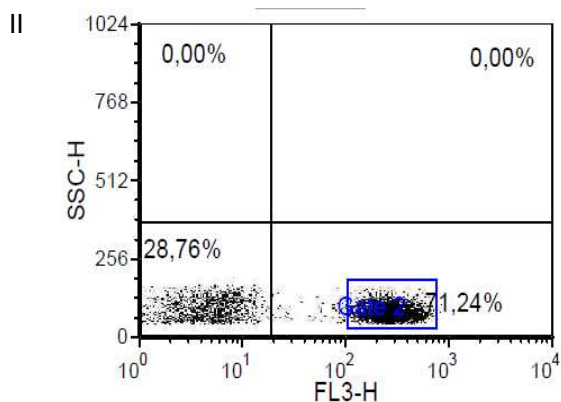
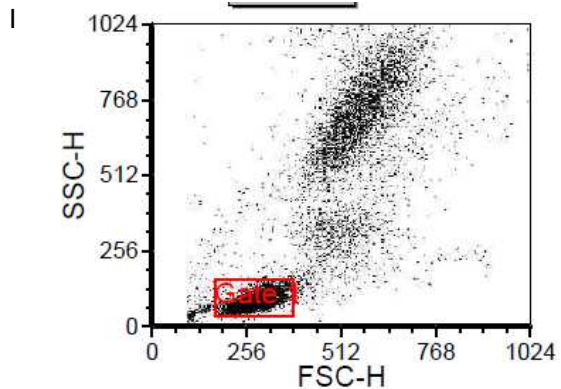
	Paciente A	Paciente B
TTPa	Aumentado	Aumentado
Teste da mistura	Aumentado	Normal
Conclusão	I	II

Qual é a conclusão do teste para os pacientes A e B?

- (A) I - deficiência dos fatores VIII, IX ou XI; II - presença de inibidores, como, por exemplo, o anticoagulante lúpico, que leva a quadros de trombose.
- (B) I - deficiência do fator VII; II - presença de inibidores, como, por exemplo, o anticoagulante lúpico, que leva a quadros de hemorragia.
- (C) I - presença de inibidores, como, por exemplo, o anticoagulante lúpico, que leva a quadros de trombose; II - deficiência dos fatores VIII, IX ou XI.
- (D) I - presença de inibidores, como, por exemplo, o anticoagulante lúpico, que leva a quadros de hemorragia; II - deficiência do fator VII.

— RASCUNHO

Interprete os seguintes resultados de imunofenotipagem para responder às questões 32, 33 e 34.



SSC = Side Scatter
 FSC = Forward Scatter
 FL3 = anti-CD3
 FL2 = anti-CD4
 FL1 = anti-CD8

— QUESTÃO 32 —

SSC e FSC diferenciam as células do sangue periférico de acordo com, respectivamente,

- (A) o tamanho e a complexidade granular.
- (B) a complexidade granular e o tamanho.
- (C) a complexidade granular e a segmentação nuclear.
- (D) a segmentação nuclear e a complexidade granular.

— QUESTÃO 33 —

O gate na Figura I selecionou a população de

- (A) eritrócitos.
- (B) granulócitos.
- (C) monócitos.
- (D) linfócitos.

— QUESTÃO 34 —

Os percentuais de células CD3, CD4 e CD8 desse paciente são, respectivamente:

- (A) 38,52%, 57,29% e 71,24%.
- (B) 57,29%, 71,24% e 38,52%.
- (C) 71,24%, 38,52% e 57,29%.
- (D) 71,24%, 57,29% e 38,52%.

— QUESTÃO 35 —

A homogeneidade da população eritrocitária é avaliada por meio de qual índice hematimétrico?

- (A) VCM.
- (B) HCM.
- (C) CHCM.
- (D) RDW.

— QUESTÃO 36 —

A hemoglobinopatia C ocorre devido a uma alteração molecular que resulta na substituição

- (A) da lisina pelo ácido glutâmico na cadeia beta da globina.
- (B) do ácido glutâmico pela valina na cadeia alfa da globina.
- (C) do ácido glutâmico pela lisina na cadeia beta da globina.
- (D) do ácido glutâmico pela lisina na cadeia alfa da globina.

— QUESTÃO 37 —

Segundo a V Diretriz Brasileira de Dislipidemias e Prevenção da Aterosclerose, principalmente, nos casos de hipertrigliceridemia associada ao diabetes, à síndrome metabólica ou à doença renal,

- (A) o LDL-C pode fornecer melhor estimativa do risco em comparação com o colesterol não-HDL.
- (B) o colesterol não-HDL pode fornecer melhor estimativa do risco em comparação com o LDL-C.
- (C) o colesterol total pode fornecer melhor estimativa do risco em comparação com o LDL-C.
- (D) a apolipoproteína B pode fornecer melhor estimativa do risco em comparação com o LDL-C.

— QUESTÃO 38 —

A vitamina K é indicada para pacientes com cirrose hepática, pois nessa condição há deficiência na produção de sais biliares e prejuízo na

- (A) absorção dessa vitamina lipossolúvel com consequente diminuição da produção dos fatores da coagulação.
- (B) absorção dessa vitamina hidrossolúvel com consequente diminuição da produção dos fatores da coagulação.
- (C) metabolização dessa vitamina lipossolúvel com consequente aumento da produção dos fatores da coagulação.
- (D) metabolização dessa vitamina hidrossolúvel com consequente diminuição da produção dos fatores da coagulação.

— QUESTÃO 39 —

A forma metabolicamente ativa dos hormônios tireoidianos é

- (A) a tiroxina.
- (B) a tireoglobulina.
- (C) o TSH.
- (D) a triiodotironina.

— QUESTÃO 40 —

Leia o quadro a seguir.

Glicemia de jejum	I
Glicemia pós-prandial de duas horas	II
Glicemia ao acaso	III

Os critérios diagnósticos para o diabetes melito incluem:

- (A) I - ≥ 126 mg/dL; II - ≥ 200 mg/dL; III - ≥ 200 mg/dL.
- (B) I - ≥ 100 mg/dL; II - ≥ 120 mg/dL; III - ≥ 200 mg/dL.
- (C) I - ≥ 126 mg/dL; II - ≥ 200 mg/dL; III - ≥ 120 mg/dL.
- (D) I - ≥ 99 mg/dL; II - ≥ 200 mg/dL; III - ≥ 200 mg/dL.

— QUESTÃO 41 —

Qual é a proteína de escolha para o diagnóstico de microinfarto?

- (A) CK-MB.
- (B) Troponina I.
- (C) CK.
- (D) Troponina C.

— QUESTÃO 42 —

A formação da urina envolve a filtração glomerular, reabsorção e secreção tubular. Assim, sob o estímulo da angiotensina II e da aldosterona, ocorre, respectivamente,

- (A) secreção de sódio no ducto coletor e reabsorção de água nos túbulos contorcidos distais.
- (B) secreção de potássio no ducto coletor e reabsorção de sódio nos túbulos contorcidos distais.
- (C) reabsorção de água no ducto coletor e reabsorção de sódio nos túbulos contorcidos distais.
- (D) reabsorção de sódio no ducto coletor e reabsorção de água nos túbulos contorcidos distais.

— QUESTÃO 43 —

É uma atribuição do profissional farmacêutico da atenção básica no controle do câncer do colo do útero:

- (A) analisar dados do Sistema de Informação da Atenção Básica, como SIAB e Siscolo, para planejar e avaliar ações de controle dos cânceres do colo do útero.
- (B) estar em contato permanente com as famílias, desenvolvendo ações educativas relativas ao controle dos cânceres do colo do útero.
- (C) encaminhar, quando necessário, as usuárias a serviços de referências de média e alta complexidade, respeitando fluxos de referência e contrarreferência locais.
- (D) realizar o seguimento das mulheres que apresentam resultado do exame preventivo alterado, amostras insatisfatórias e sem anormalidades para o acompanhamento periódico.

— QUESTÃO 44 —

O colo do útero é revestido por várias camadas de células epiteliais pavimentosas, arrançadas de forma bastante ordenada. Quando a desordenação ocorre em todas as camadas, sem romper a membrana basal, está-se diante de uma neoplasia intraepitelial cervical grau

- (A) I.
- (B) II.
- (C) III.
- (D) IV.

— QUESTÃO 45 —

Os ovos contidos nas fezes são depositados no solo, onde se tornam embrionados. Nos homens, a infecção ocorre quando as larvas infectantes penetram na pele, passam pelos vasos linfáticos e ganham a corrente sanguínea. Nos pulmões, penetram nos alvéolos, migram para a traqueia e faringe, onde são deglutidas, e chegam ao intestino delgado, passando a produzir milhares de ovos por dia. Qual é o agente etiológico em questão?

- (A) *Strongyloides stercoralis*.
- (B) *Ancylostoma duodenale*.
- (C) *Ascaris lumbricoides*.
- (D) *Schistosoma mansoni*.

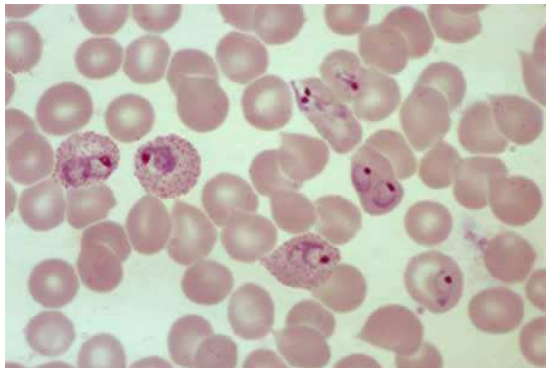
— QUESTÃO 46 —

Clínica e laboratorialmente, a infecção pelo vírus *chikungunya*, comparada à infecção pelo vírus da dengue, apresenta maior frequência de

- (A) neutropenia e hematócrito elevado.
- (B) hematócrito elevado e trombocitopenia.
- (C) neutropenia e exantema maculopapular.
- (D) linfopenia e exantema maculopapular.

— QUESTÃO 47 —

Observe o seguinte esfregaço sanguíneo.



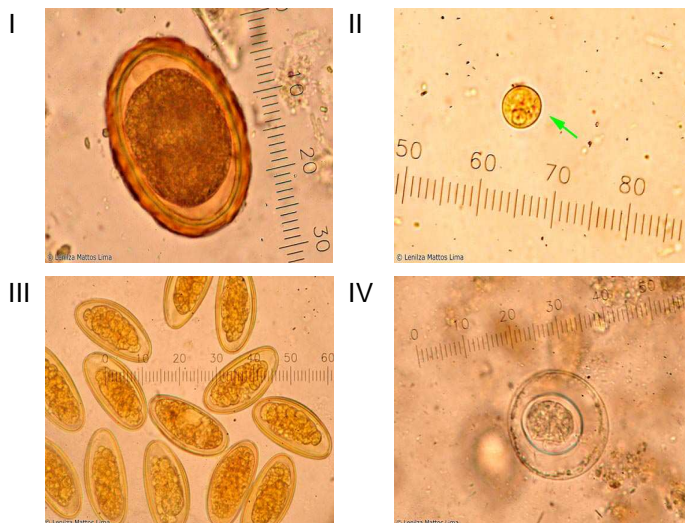
MELVIN, M. Disponível em: <<http://saude.hsw.uol.com.br/malaria1.htm>>. Acesso em: 6. abr. 2015.

Nesse esfregaço é possível observar a presença de

- (A) gametócitos de *Plasmodium falciparum*.
- (B) trofozoítos de *Plasmodium vivax*.
- (C) tripomastigotas de *Trypanosoma cruzi*.
- (D) amastigotas de *Trypanosoma cruzi*.

— QUESTÃO 48 —

Observe os achados em exames de parasitológico de fezes.



LIMA, L.M. Disponível em: <http://diariodebiologia.com/2010/02/como-decifrar-o-exame-parasitologico-de-fezes-epf/#.VSQ-t_nF82V>. Acesso em: 7 abr. 2015.

Esses achados correspondem a quais agentes etiológicos?

- (A) I – *Ascaris Lumbricoides*
II – *Entamoeba Histolytica*
III – *Enterobius vermiculares*
IV – *Hymenolepis nana*
- (B) I – *Enterobius vermiculares*
II – *Entamoeba Histolytica*
III – *Ascaris Lumbricoides*
IV – *Hymenolepis nana*
- (C) I – *Ascaris Lumbricoides*
II – *Entamoeba Histolytica*
III – *Hymenolepis nana*
IV – *Enterobius vermiculares*
- (D) I – *Ascaris Lumbricoides*
II – *Hymenolepis nana*
III – *Enterobius vermiculares*
IV – *Entamoeba Histolytica*

— QUESTÃO 49

A tabela abaixo traz alguns vetores e as doenças transmitidas por eles.

I - <i>Anopheles sp.</i>	a) Chagas
II - <i>Lutzomyia longipalpis</i>	b) Febre amarela
III - <i>Aedes aegypti</i>	c) Leishmaniose
IV - <i>Triatoma infestans</i>	d) Malária

A associação entre o vetor e a respectiva doença transmitida por ele é

- (A) Id; IIa; IIIb; IVc
- (B) Id; IIc; IIIb; IVa
- (C) Ic; IIc; IIIb; IVa
- (D) Ic; IIa; IIIb; IVd

— QUESTÃO 50

MRSA é o termo utilizado como referência a

- (A) *S. aureus* – com resistência intrínseca à metilicina, oxacilina, às cefalosporinas, ao imipenem e aos aminoglicosídeos.
- (B) *S. aureus* – com resistência à metilicina, medicamento tradicionalmente empregado para o tratamento de infecções por cepas resistentes à penicilina/ampicilina.
- (C) *Pseudomonas aeruginosa* – com resistência intrínseca à metilicina, oxacilina, às cefalosporinas, ao imipenem e aos aminoglicosídeos.
- (D) *Citrobacter spp* – com resistência intrínseca à metilicina, oxacilina, às cefalosporinas, ao imipenem e aos aminoglicosídeos.

— QUESTÃO 51

A *Klebsiella spp* está envolvida em quase todas as infecções adquiridas em UTI, particularmente infecções respiratórias e infecções urinárias. Esse micro-organismo é um bacilo Gram-negativo

- (A) não fermentador de glicose e resistente aos carbapenens.
- (B) não fermentador de glicose e sensível aos carbapenens.
- (C) fermentador de glicose e resistente aos carbapenens.
- (D) fermentador de glicose e sensível aos carbapenens.

— QUESTÃO 52

Paciente com placa de alopecia fluorescente à lâmpada de Wood. Após oito dias de cultivo de espécime clínico em ágar Sabouraud, foi constatado crescimento de colônia algodonosa branca, relevo umbilicado e radiado, reverso amarelo-limão. À microscopia foram observados diversos macroconídeos fusiformes, verrucosos, de paredes grossas e numerosas septações. Esses dados clínicos e laboratoriais são sugestivos de

- (A) *Trichophyton rubrum*.
- (B) *Epidermophyton floccosum*.
- (C) *Microsporum canis*.
- (D) *Microsporum gypseum*.

— QUESTÃO 53

O material biológico utilizado para a realização da baciloscopia em caso de suspeita de hanseníase é

- (A) a linfa.
- (B) o raspado cutâneo.
- (C) a biópsia de pele.
- (D) o raspado intradérmico.

— QUESTÃO 54

O índice baciloscópico (IB), proposto por Ridley em 1962, baseia-se em uma escala logarítmica com variação de 0 a 6. É preciso colher material do lóbulo da orelha direita (LD), da orelha esquerda (LE), dobra do cotovelo esquerdo (CE) e lesão, se houver. Assim, o IB de um paciente que apresentou 1+ para LD, 3+ para LE, 4+ para CE e 6+ para lesão, terá um índice baciloscópico de

- (A) 3,5.
- (B) 6.
- (C) 7.
- (D) 14.

— QUESTÃO 55 —

Segundo normas do Conselho Federal de Farmácia, é dever do farmacêutico:

- (A) prestar assistência técnica efetiva ao estabelecimento com o qual mantém vínculo profissional ou permitir a utilização do seu nome sem que nele exerça pessoalmente sua função.
- (B) limitar-se às suas atribuições no trabalho, mantendo relacionamento harmonioso com outros profissionais, no sentido de garantir unidade de ação na realização de atividades a que se propõe em benefício individual e coletivo.
- (C) exercer a fiscalização profissional e sanitária quando for sócio, bem como prestar serviços a empresa ou estabelecimento que explore o comércio de medicamentos, insumos farmacêuticos, laboratórios, distribuidoras, indústrias, com vínculo empregatício.
- (D) colocar seus serviços profissionais à disposição das autoridades constituídas, se solicitado, em caso de conflito social interno, catástrofe ou epidemia, quando houver remuneração. Em caso de não remuneração não há obrigatoriedade na prestação do referido serviço.

— QUESTÃO 56 —

Existe um conjunto de medidas que permite o reconhecimento dos resíduos contidos nos sacos e recipientes, fornecendo informações ao correto manejo dos RSS. Assim, os recipientes devem ser identificados de acordo com os grupos A, B, C e E, que se referem, respectivamente, a

- (A) resíduo perfurocortante, substância química, substância infectante e rejeito radioativo.
- (B) rejeito radioativo, resíduo perfurocortante, substância química e substância infectante.
- (C) substância infectante, substância química, rejeito radioativo e resíduo perfurocortante.
- (D) substância química, substância infectante, rejeito radioativo e resíduo perfurocortante,

— QUESTÃO 57 —

De acordo com a RDC306, que trata do manejo dos Resíduos dos Serviços de Saúde,

- (A) as bolsas de hemocomponentes contaminadas não poderão ter a sua utilização autorizada para finalidades específicas, tais como ensaios de proficiência e confecção de produtos para diagnóstico de uso *in vitro*.
- (B) as sobras de amostras de laboratório, contendo sangue ou líquidos corpóreos, podem ser descartadas diretamente no sistema de coleta de esgotos, desde que atendam às diretrizes estabelecidas pelos órgãos competentes.
- (C) os resíduos resultantes da atenção à saúde de indivíduos com suspeita de contaminação biológica por agentes Classe de Risco 4, mesmo havendo descharacterização física das estruturas, devem ser acondicionados em saco plástico branco leitoso.
- (D) o tratamento das sobras de amostras de laboratório e recipientes e materiais resultantes do processo de assistência à saúde, contendo sangue ou líquidos corpóreos na forma livre não podem ser tratados fora da fonte geradora.

— QUESTÃO 58 —

O laboratório clínico deve realizar Controle Interno da Qualidade, contemplando a

- (A) participação em ensaios de proficiência de forma individual para cada unidade do laboratório clínico que realiza as análises.
- (B) recuperação e disponibilidade de seus registros críticos, de modo a permitir a rastreabilidade do laudo liberado por dez anos.
- (C) participação de ensaios de proficiência para todos os exames realizados na sua rotina.
- (D) liberação ou rejeição das análises após avaliação dos resultados das amostras-controle.

— QUESTÃO 59 —

O laboratório clínico utiliza produtos para diagnóstico de uso *in vitro*. Com isso, o laboratório clínico

- (A) deve registrar a aquisição dos produtos para diagnóstico de uso *in vitro*, reagentes e insumos, de forma a garantir a rastreabilidade.
- (B) está impedido de utilizar produtos e metodologias próprias (*in house*), sendo permitidos apenas reagentes e insumos regularizados junto à Anvisa/MS.
- (C) está desobrigado do tratamento dos reagentes antes do descarte final, devendo, portanto, acondicionar corretamente o material para que o fabricante o descarte.
- (D) deve respeitar as recomendações de uso do fabricante e as condições de preservação, sendo permitida a sua revalidação depois de expirada a validade.

— QUESTÃO 60 —

O respeito devido à dignidade humana exige que toda pesquisa se processe após consentimento livre e esclarecido dos sujeitos, indivíduos ou grupos que por si e/ou por seus representantes legais manifestem a sua anuência à participação na pesquisa. Segundo a Resolução do Conselho Nacional de Saúde n. 466/12, o formulário do consentimento livre e esclarecido deve

- (A) conter a ressalva que afasta a possibilidade de direito à indenização por danos eventuais.
- (B) conter a informação do direito à indenização por danos eventuais.
- (C) garantir sigilo do nome e informações relacionadas aos responsáveis pela pesquisa.
- (D) ressaltar que, uma vez incluído, o sujeito não pode se retirar da pesquisa.