

# PROGRAMA DE LICENCIATURA EM EDUCAÇÃO DO CAMPO 2015-2

**21/06/2015**

PROVAS	QUESTÕES
Língua Portuguesa	01 a 08
Matemática	09 a 14
Biologia	15 a 20
Física	21 a 26
Geografia	27 a 30
História	31 a 34
Química	35 a 40
Redação	—

## SÓ ABRA ESTE CADERNO QUANDO AUTORIZADO

### LEIA ATENTAMENTE AS INSTRUÇÕES

1. Quando for permitido abrir o caderno, verifique se ele está completo ou se apresenta imperfeições gráficas que possam gerar dúvidas. Se isso ocorrer, solicite outro caderno de provas ao aplicador de prova.
2. Em seguida, verifique se ele contém 40 questões da prova objetiva de múltipla escolha, e a prova de Redação.
3. Cada questão apresenta cinco alternativas de resposta, das quais apenas uma é a correta. Preencha no cartão-resposta a letra correspondente à resposta assinalada na prova.
4. No cartão, as respostas devem ser marcadas com caneta esferográfica de tinta na cor PRETA OU AZUL, preenchendo-se integralmente o alvéolo, rigorosamente dentro dos seus limites e sem rasuras.
5. O cartão-resposta da prova objetiva e o caderno de resposta da prova de Redação são personalizados e não haverá substituição, em caso de erro. Ao recebê-los, verifique se seus dados estão impressos corretamente; se houver erros, notifique ao aplicador de prova.
6. O tempo de duração das provas é de cinco horas, já incluídos nesse tempo a leitura dos avisos, a coleta da impressão digital, a marcação do cartão-resposta e o preenchimento da folha de resposta da Redação.
7. A tabela periódica dos elementos químicos está disponível, para consulta, na segunda capa deste caderno.
8. AO TERMINAR, DEVOLVA O CARTÃO-RESPOSTA E O CADERNO DE RESPOSTA DA PROVA DE REDAÇÃO AO APLICADOR DE PROVA.



**LÍNGUA PORTUGUESA**

Leia o texto abaixo para responder às questões de **01 a 08**.

**Melhores redes de ensino seguem um roteiro: o currículo escolar**

Há seis anos, as escolas públicas da cidade de Pedra Branca, a 263 quilômetros de Fortaleza, em pleno sertão cearense, apareciam entre as 150 piores do Estado, segundo o Spaece, sistema de avaliação utilizado pelo governo para monitorar as unidades de ensino básico. "Cada escola ensinava o que queria, e os professores não conversavam entre si. Algumas unidades apresentava o básico, outras iam além", conta a diretora da escola municipal Lourenço Marques de Mesquita, situada no Sítio Novo, zona rural de Pedra Branca - a unidade obteve o desempenho mais baixo no exame de 2008. Para mudar a situação, o município decidiu, entre outras ações, rever os conteúdos que eram apresentados aos alunos. Em 2009, os professores passaram a escolher, junto com colegas de outras escolas, os livros que seriam usados em todas as séries e disciplinas, material que serviu de base para a criação do currículo escolar da cidade. Em 2013, todas as escolas saíram do grupo de atenção e nove passaram a figurar entre as 150 melhores do Ceará, incluindo a Lourenço Marques de Mesquita, campeã da cidade.

"O currículo nada mais é que a definição dos temas que serão ensinados aos estudantes enquanto eles estiverem na escola. Sem ele, não há como medir a qualidade do ensino", diz João Batista Araujo e Oliveira, presidente do Instituto Alfa e Beta. No Brasil, não há um currículo nacional estabelecido: cada rede de ensino define sua matriz de conteúdos. Sendo assim, a tarefa cabe às secretarias de Educação. Na rede municipal - responsável por 57% das matrículas do ensino público no país -, os melhores resultados são obtidos pelas cidades cujas secretarias oferecem currículos estruturados aos professores de todas as séries.

Em Pedra Branca, os professores se reúnem quinzenalmente para definir o que ensinar aos alunos com base nos livros didáticos escolhidos. "Os professores sabem o que deve ser ensinado aos alunos, mas têm liberdade para pensar em métodos de ensino e também acrescentar material extra quando acharem necessário", explica Lucineide. As melhores práticas são apresentadas aos demais professores da cidade e de outras redes de ensino do Estado. Nesse caso, o currículo funciona como o edital de um concurso público, que aponta o que o candidato tem que saber para participar da prova. Com base no edital, são elaboradas apostilas, cursos preparatórios, aulas e métodos de ensino. Mas a base do que o candidato tem que saber para concorrer já está definida.

**— QUESTÃO 01 —**

De acordo com o texto, uma das medidas responsáveis pela mudança no cenário das escolas do município de Pedra Branca em termos de qualidade de ensino e aprendizagem foi

- (A) investir na formação continuada dos professores municipais.
- (B) garantir que todos os alunos tenham condições de frequentar a escola.
- (C) rever os conteúdos que eram ensinados aos alunos.
- (D) adotar um currículo que permitisse a cada professor trabalhar o que quiser.
- (E) melhorar a relação entre escola e família.

**— QUESTÃO 02 —**

No segmento "as escolas públicas da cidade de Pedra Branca, a 263 quilômetros de Fortaleza, em pleno sertão cearense [...]", o emprego das vírgulas tem como função

- (A) deslocar termos de uma mesma função sintática.
- (B) indicar a omissão de um termo.
- (C) introduzir novos termos no texto.
- (D) isolar termos de uma oração reduzida.
- (E) separar a explicação de termos anteriores.

**— QUESTÃO 03 —**

Segundo o texto, no Brasil não há um currículo nacional estabelecido e, em razão disso,

- (A) as escolas se limitam a ensinar o básico, causando uma séria defasagem idade do aluno e série.
- (B) as secretarias de educação têm autonomia para definir suas matrizes de conteúdos.
- (C) as escolas públicas têm os piores índices nacionais em termos de qualidade.
- (D) os professores ficam sem direcionamento, sem saber o que ensinar.
- (E) as redes municipais são privilegiadas, pois podem propor um currículo que contemple a cultura local.

**— QUESTÃO 04 —**

No trecho "...material que serviu de base para a criação do currículo escolar [...]", a preposição "para" indica:

- (A) concessão
- (B) causa
- (C) comparação
- (D) finalidade
- (E) direção

BIBIANO, Bianca. Disponível em: <<http://veja.abril.com.br/noticia/educacao/melhores-redes-de-ensino-seguem-um-roteiro-o-curriculo-escolar/>>. Acesso: 11 maio 2015. (Adaptado).

**— QUESTÃO 05 —**

No texto, o currículo escolar é comparado a um edital de concurso. Essa comparação deve-se ao fato de que os dois textos compõem um gênero textual que, caracteristicamente, apresenta

- (A) instruções de procedimentos.
- (B) questionamentos de opiniões.
- (C) conflitos de ideias.
- (D) divergências de concepções.
- (E) retificações de conceitos.

**— QUESTÃO 06 —**

Em relação ao sentido, no texto, o pronome

- (A) “eles” (linha 25) retoma “temas” (linha 24).
- (B) “cujas” (linha 33) retoma “cidades” (linha 33).
- (C) “outras” (linha 11) retoma “escolas” (linha 4).
- (D) “que” (linha 16) retoma “município” (linha 15).
- (E) “ele” (linha 26) retoma “currículo” (linha 24).

**— QUESTÃO 07 —**

É possível depreender do texto que os professores de Pedra Branca compartilham entre si suas ações docentes bem-sucedidas. Isso se comprova no trecho:

- (A) Os professores se reúnem quinzenalmente para definir o que ensinar aos alunos com base nos livros didáticos escolhidos.
- (B) As escolas saíram do grupo de atenção e nove passaram a figurar entre as 150 melhores do Ceará, incluindo a Lourenço Marques de Mesquita.
- (C) Os professores passaram a escolher, junto com colegas de outras escolas, os livros que seriam usados em todas as séries e disciplinas.
- (D) As melhores práticas são apresentadas aos demais professores da cidade e de outras redes de ensino do Estado.
- (E) Os professores sabem o que deve ser ensinado aos alunos, mas têm liberdade para pensar em métodos de ensino.

**— QUESTÃO 08 —**

No trecho “Algumas unidades apresentava o básico [...]”, observa-se um desvio à norma culta da Língua Portuguesa. A correção gramatical requer alterar a construção para:

- (A) Algumas unidades apresentava os básicos.
- (B) Algumas unidades apresentavam o básico.
- (C) Algumas unidades apresentava os básico.
- (D) Algumas unidades apresentavam o básicos.
- (E) Algumas unidades apresentava o básicos.

**— RASCUNHO —**

**MATEMÁTICA****— QUESTÃO 09 —**

Uma fazenda cria e vende suínos e bovinos. Em certo momento, os preços da arroba desses animais vivos são, respectivamente, R\$ 85,00 e R\$130,00. Uma venda da quantidade de duzentas arrobas de suínos e quatrocentas arrobas de bovinos foi realizada. A quantia dessa venda, em reais, pode ser obtida por meio das seguintes operações:

- (A)  $200 \times 130 + 400 \times 85$   
 (B)  $200 \times 85 + 400 \times 130$   
 (C)  $(200 + 400) \times (85 + 130)$   
 (D)  $15 \times (200 \times 85 + 400 \times 130)$   
 (E)  $15 \times (200 \times 130 + 400 \times 85)$

**— QUESTÃO 10 —**

Todos os valores reais de  $y$ , tais que  $x$  e  $y$  satisfazem a equação  $x^4 - 4xy + y^4 = 1$ , dado que  $x = 0$ , são

- (A) -1  
 (B) 1  
 (C) 0  
 (D) -1 e 1  
 (E) 0, -1 e 1

**— QUESTÃO 11 —**

Em um concurso será sorteada uma criança dentre um grupo de 12 meninas, todas de nomes diferentes, sendo que duas destas são irmãs gêmeas. Para o sorteio foram colocados em uma urna vazia 12 papéis, contendo cada papel o nome de uma das 12 meninas. Qual é a probabilidade de o nome retirado ao acaso ser de uma das gêmeas?

- (A)  $1/66$   
 (B)  $1/6$   
 (C)  $1/5$   
 (D)  $1/3$   
 (E)  $1/2$

**— QUESTÃO 12 —**

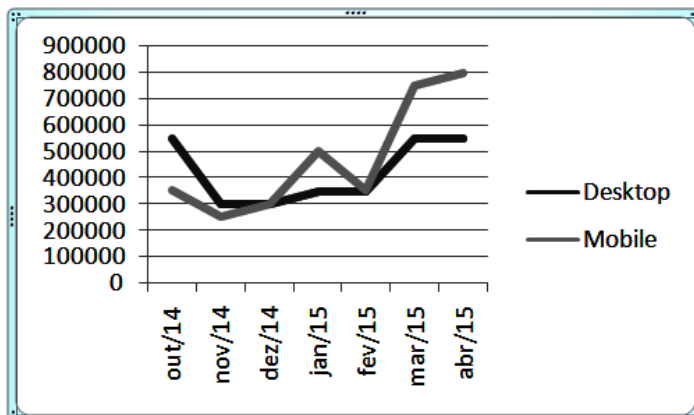
A Frequência Cardíaca Máxima (FCM) de um indivíduo é o número máximo de batidas que o coração pode bater por minuto, com segurança. Em geral, para maior eficiência de treinamento e para queimar mais calorias, a pessoa deve manter sua Frequência Cardíaca (FC) dentro do intervalo chamado de Zona de Treinamento (ZT), i.e., sua FC deve estar no intervalo  $ZT = [70\% FCM ; 85\% FCM]$ .

A FCM pode ser calculada diminuindo-se a idade da pessoa de 220. Para uma pessoa com 40 anos de idade a ZT é

- (A)  $[0,70 \times 180 ; 0,85 \times 220]$   
 (B)  $[0,85 \times 180 ; 0,85 \times 220]$   
 (C)  $[0,70 \times 220 ; 0,85 \times 220]$   
 (D)  $[0,70 \times 180 ; 0,70 \times 220]$   
 (E)  $[0,70 \times 180 ; 0,85 \times 180]$

**— QUESTÃO 13 —**

Um site teve divulgados os números de acessos (visitas) em cada mês no período indicado no gráfico a seguir, usando computador de mesa (Desktop) e dispositivos móveis como *smartphones* e *tablets* (MOBILE).

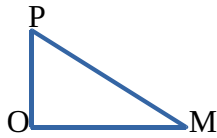


Com base nas informações do gráfico, o valor que mais se aproxima do total de acessos ao site, no mês de abril de 2015, é

- (A) 800 000  
 (B) 900 000  
 (C) 1 350 000  
 (D) 1 550 000  
 (E) 2 650 000

**— QUESTÃO 14 —**

Uma professora estava ministrando uma aula teórica de como saltar de ponta sem dar uma “barrigada”. O triângulo MPO foi usado como o esboço da figura de uma pessoa no momento em que está realizando o salto de ponta na piscina.



O vértice M representa a extremidade dos dedos das mãos ao tocar a superfície da água, e o ponto P representa a extremidade dos pés, onde a posição da pessoa é, então, representada pelo segmento MP. Considere que a medida da altura dos pés em relação à superfície plana da água é OP igual a um metro, e que a medida do comprimento de MP seja um metro e meio. A medida do ângulo do salto de ponta pode ser calculada pelo cálculo do valor do seno desse ângulo. Nessas condições, o valor do seno do ângulo agudo de vértice em M é dado por

- (A)  $\frac{1}{1,5}$
- (B)  $\frac{1}{2,5}$
- (C)  $\frac{1}{\sqrt{1,5^2 - 1}}$
- (D)  $\sqrt{2,5^2 - 1}$
- (E)  $\sqrt{1,5^2 - 1}$

**— RASCUNHO —**

**BIOLOGIA****— QUESTÃO 15 —**

As estruturas e os constituintes moleculares das células das diferentes espécies de seres vivos são muito similares embora entre eles existam inúmeras diferenças organizacionais e funcionais. Nesse contexto, uma célula adulta de um animal difere de uma célula adulta vegetal, típica de folha, pela capacidade de que esta tem de realizar:

- (A) respiração.
- (B) fotossíntese.
- (C) divisão celular.
- (D) síntese proteica.
- (E) transporte através da membrana.

**— QUESTÃO 16 —**

A cor da pelagem de uma dada espécie de mamífero é controlada por genes codominantes, em que *BB* representa o gene para cor preta e *bb* representa o gene para cor branca. O cruzamento entre esses genes resultará, em  $F_1$ , indivíduos com fenótipo

- (A) 100% preto.
- (B) 100% branco.
- (C) 100% cinza.
- (D) 50% cinza.
- (E) 50% preto e 50% branco.

**— QUESTÃO 17 —**

O Filo Echinodermata, animais exclusivamente marinhos, representados pelas estrelas-do-mar e ouriços-do-mar, são considerados os invertebrados evolutivamente mais próximos ao Filo Chordata, que são representados pelos anfíbios, peixes, répteis, aves e mamíferos. A razão desta proximidade evolutiva é que esses são os dois únicos Filos, no Reino Animalia, que compartilham entre si a característica de ser

- (A) radiais.
- (B) triblásticos.
- (C) celomados.
- (D) multicelulares.
- (E) deuterostômios.

**— QUESTÃO 18 —**

Leia as informações a seguir.

Estudos realizados sobre a biologia de uma dada espécie de ave (espécie A), que se encontra em risco de extinção, mostram que a espécie vegetal (B), planta de grande porte, é uma espécie-chave para a reprodução desta ave, pois abriga cerca de 95% dos ninhos da espécie A. Na tentativa de proteger a espécie A contra os riscos de extinção, a Assembleia Legislativa do Estado de onde esta espécie é nativa aprovou uma Lei Ambiental que proíbe a derrubada da espécie B. Entretanto a Lei não proíbe que outras espécies vegetais, ao redor da espécie B, sejam derrubadas.

Desacerto entre pesquisas e leis. *Ciência hoje*, Rio de Janeiro jan-fev. 2009, p. 64. (Adaptado).

De acordo com o texto, a referida lei

- (A) desconsidera a complexidade que envolve a interação entre todas as espécies de um ecossistema.
- (B) desconsidera os resultados dos estudos sobre a interação entre a espécie A e a espécie B.
- (C) traz instrumentos que, efetivamente, protegem a espécie A.
- (D) traz instrumentos que, efetivamente, protegem a espécie B.
- (E) prevê incentivos, mediante financiamento público, para a proteção da espécie B.

**— QUESTÃO 19 —**

Leia a descrição dos experimentos a seguir.

No século XVIII Joseph Priestly, na Inglaterra, observou que o gás liberado a partir da fermentação, no processo de fabricação de cerveja, era capaz de apagar uma vela em combustão e de matar um animal, quando expostos a este gás em ambiente fechado. Quando uma planta viva e iluminada era colocada junto ao animal, no ambiente fechado, o animal mantinha-se vivo. Priestly postulou que, na presença de luz, as plantas são capazes de 'renovar' o ar.

Nos experimentos relatados, a hipótese a ser testada era:

- (A) o gás liberado durante a fabricação da cerveja é nocivo aos animais.
- (B) a combustão em ambiente fechado torna o ar impróprio à respiração animal.
- (C) um animal, quando é mantido em ambiente fechado, não sobrevive.
- (D) uma planta e um animal, quando mantidos juntos em ambiente fechado, sobrevivem.
- (E) uma planta, na presença de luz, é capaz de restaurar o ar impuro, tornando-o próprio para a respiração animal.

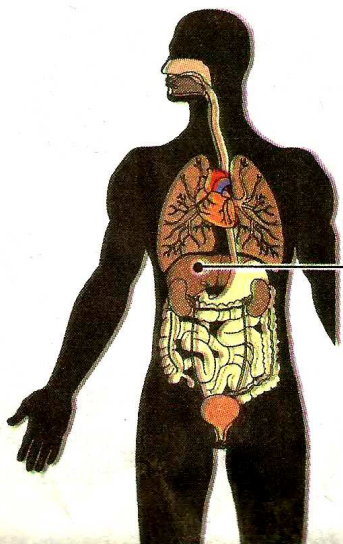


**— QUESTÃO 20 —**

No início do ano de 2015 alguns casos de Malária foram registrados na cidade de Goiânia. Leia a reportagem a seguir, que traz informações referentes a esta doença.

## FORA DA ÁREA ENDÊMICA

Não existe vacina contra a malária, que pode levar à morte se não for tratada.



**O que é:** Doença infecciosa febril aguda causada por protozoários transmitidos pela fêmea infectada do mosquito *Anopheles*. Após a picada, chegam ao fígado onde se multiplicam. Em seguida, já na corrente sanguínea, invadem e destroem glóbulos vermelhos.

**Período de incubação:** Varia conforme a espécie de plasmódio, de 8 a 30 dias.

**Sintomas:** Febre alta, calafrios, tremores, sudorese e dor de cabeça que podem ocorrer de forma cíclica. Muitas pessoas sofrem com náuseas, vômitos, cansaço e falta de apetite.

**Gravidade:** Apresenta cura se tratada em tempo oportuno e adequadamente. Pode evoluir até para óbito.

**Ocorrência:** A maioria dos casos se concentra na região Amazônica, área endêmica para a doença.

**Alerta:** Nas demais regiões, devido as poucas notificações, a doença pode ser negligenciada, fazendo a letalidade ser mais elevada.



Malária reaparece e causa morte. O POPULAR, 14 mar. 2015.

Com base nas informações obtidas na reportagem, verifica-se que a malária e a dengue têm em comum o fato de

- (A) o endemismo ocorrer em regiões de clima temperado.
- (B) o vetor hospedeiro ser o mosquito do gênero *Anopheles*.
- (C) o agente etiológico ser um protozoário do gênero *Plasmodium*.
- (D) a vacina, para tratamento preventivo, ainda estar indisponível.
- (E) o agente etiológico atacar o fígado e, na corrente sanguínea, destruir as hemácias.

**— RASCUNHO —**



## FÍSICA

## — QUESTÃO 21 —

Promessa da natação brasileira, Felipe Ribeiro, 17 anos, ganhou medalha de ouro e bateu o recorde nos 100 m livres do Campeonato Sul-Americano Juvenil de Natação, em Lima (Peru), com um tempo de 49s16.



Fonte: [http://espn.uol.com.br/noticia/501945\\_promessa-da-natacao-brasileira-felipe-ribeiro-leva-medalha-de-ouro-e-bate-recorde-no-peru](http://espn.uol.com.br/noticia/501945_promessa-da-natacao-brasileira-felipe-ribeiro-leva-medalha-de-ouro-e-bate-recorde-no-peru), acessado em 19/05/2015

Arredondando o tempo para 50s, a velocidade escalar média do atleta nesta prova foi de, aproximadamente,

- (A) 0,5 km/h
- (B) 1,8 km/h
- (C) 2,0 km/h
- (D) 7,2 km/h
- (E) 14,4 km/h

## — QUESTÃO 22 —

Considere as duas tirinhas do Garfield:



Davis J. (1987)

Essas duas tirinhas se relacionam às duas condições do princípio da

- (A) inércia.
- (B) ação e reação.
- (C) conservação da massa.
- (D) conservação da quantidade de movimento.
- (E) conservação da energia.

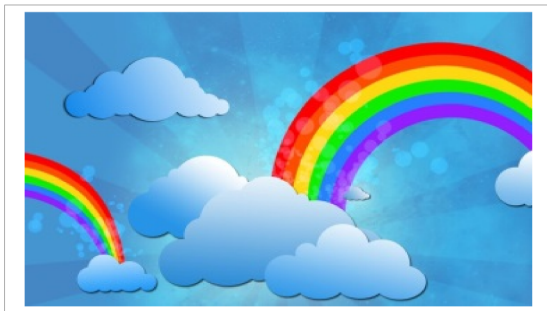
**— QUESTÃO 23 —**

O proprietário de uma casa resolveu substituir as suas 10 lâmpadas incandescentes de 100 W, cada, por lâmpadas eletrônicas de 25 W, que possuem luminosidade equivalente. Considerando que todas as lâmpadas ficam acesas durante 4 horas por dia e que o preço do kWh é de R\$ 0,70, a economia, em reais, durante um mês (30 dias) com essa substituição foi de, aproximadamente,

- (A) 84,00
- (B) 63,00
- (C) 28,00
- (D) 21,00
- (E) 7,00

**— QUESTÃO 24 —**

Na mitologia grega, um arco-íris aparecia sempre que a deusa Íris deixasse um rastro colorido no céu, para transmitir aos homens as mensagens de Zeus, o todo-poderoso do Olimpo.



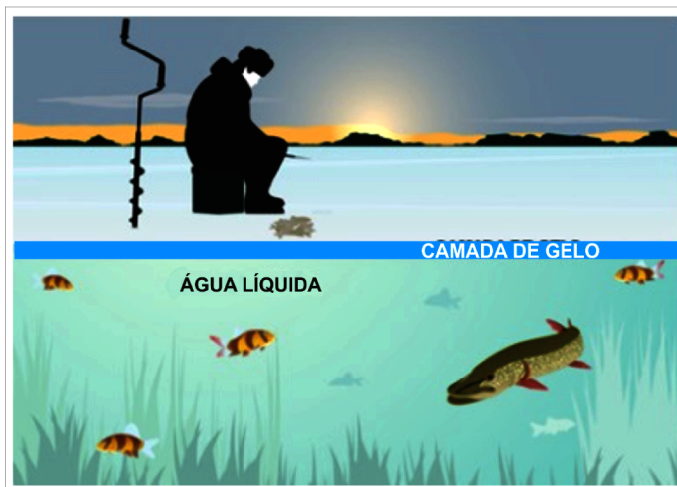
[http://images.forwallpaper.com/files/thumbs/preview/76/766231\\_\\_rainbows-and-clouds\\_p.jpg](http://images.forwallpaper.com/files/thumbs/preview/76/766231__rainbows-and-clouds_p.jpg), acessado em 19/05/2015

Atualmente, sabe-se que o arco-íris é um maravilhoso fenômeno natural que ocorre quando a luz proveniente do Sol atravessa pequenas gotículas de água que se encontram na atmosfera terrestre. Essas gotículas decompõem a luz solar branca nas sete cores do arco-íris devido ao fenômeno físico denominado

- (A) absorção.
- (B) espalhamento.
- (C) refração.
- (D) interferência.
- (E) difração.

**— QUESTÃO 25 —**

Em regiões com invernos muito rigorosos, é comum que a camada superficial de um lago ou de um rio se congele, ficando água no estado líquido abaixo dessa camada de gelo, permitindo, assim, a sobrevivência de peixes e plantas, como apresentado na figura a seguir.



<http://www.mundoeducacao.com/upload/conteudo/images/gelo-sobre-lago.jpg>, acessado em 20/05/2015

Isso é possível na natureza, pois, conforme a temperatura ambiente vai baixando, a água, por apresentar um comportamento anômalo,

- (A) contrai-se ao diminuir sua temperatura até 4°C e depois se expande até 0°C.
- (B) fica menos densa até atingir a temperatura de 4°C e depois aumenta sua densidade até 0°C.
- (C) torna-se isolante térmico a partir de 4°C e condutora de calor até atingir 0°C.
- (D) perde calor para o meio até atingir 4°C e o recebe da Terra até atingir 0°C.
- (E) mantém a temperatura de 4°C na superfície e de 0°C na parte líquida.

**— QUESTÃO 26 —**

Uma das formas de produção de energia elétrica, cada vez mais utilizada no litoral brasileiro, principalmente no Nordeste, é o aproveitamento da força do vento, muito frequente nessa região, para fazer girar grandes hélices, conforme ilustração a seguir.



[http://www.ad2m.com.br/blog/wp-content/uploads/2012/08/859561\\_36480627.jpeg](http://www.ad2m.com.br/blog/wp-content/uploads/2012/08/859561_36480627.jpeg), acessado em 21/05/2015

Essa energia dos ventos, que é transformada em energia elétrica, é denominada

- (A) nuclear.
- (B) magnética.
- (C) gravitacional.
- (D) geotérmica.
- (E) eólica.

**— RASCUNHO —**

**GEOGRAFIA****— QUESTÃO 27 —**

Observe a imagem.



A imagem mostra uma vegetação formada, em sua maioria, por espécies vegetais arbustivas, que possuem raízes profundas, troncos tortuosos e cascas grossas. Esse tipo fitofisionômico do Cerrado é denominado

- (A) Mata Seca.
- (B) Cerrado Baixo.
- (C) Cerrado *Stricto Sensu*.
- (D) Mata Decidual.
- (E) Mata Úmida.

**— QUESTÃO 28 —**

O processo de modernização no espaço rural brasileiro tem sido acompanhado pelo aumento da produção de *commodities*, a exemplo da soja. Os estados que concentram a maior produção desse grão são:

- (A) Mato Grosso, Paraná, Rio Grande do Sul e Goiás.
- (B) Tocantins, Piauí, Rondônia e Pará.
- (C) Roraima, Ceará, Amazonas e Acre.
- (D) Alagoas, Amapá, Espírito Santo e Paraíba.
- (E) Pernambuco, Rio de Janeiro, Bahia e Sergipe.

**— QUESTÃO 29 —**

O processo de expansão da modernização nas áreas de Cerrado tem sido acompanhado pela utilização irresponsável dos recursos naturais e por altos índices de desmatamento, inclusive de matas ciliares. Uma das consequências desse processo é a intensificação do acúmulo de sedimentos no leito natural dos rios. Esse fenômeno é caracterizado como

- (A) varredura.
- (B) litificação.
- (C) pedogenia.
- (D) assoreamento.
- (E) adensamento.

**— QUESTÃO 30 —**

O território goiano é dividido em cinco mesorregiões. Dentre elas, aquela que concentra o maior número de municípios e também o maior quantitativo populacional é o

- (A) Sul goiano.
- (B) Centro goiano.
- (C) Noroeste goiano.
- (D) Norte goiano.
- (E) Leste goiano.

**— RASCUNHO —**



**HISTÓRIA****— QUESTÃO 31 —**

Leia o trecho a seguir.

Antônio morava no Maranhão e precisava de trabalho. Ficou sabendo que uma propriedade estava recrutando peões e foi com mais 41 trabalhadores para o local do serviço. Chegando lá, foi vendido por R\$ 80,00 ao fazendeiro Miguel de Souza Rezende. Ele passou a trabalhar na derrubada da mata e na limpeza do pasto. Dormindo em barraco, passando fome, sem dinheiro para enviar à família e ainda devendo ao armazém da fazenda, decidiu fugir. Mas o cantineiro avisou: “Não faça isso, que eles te matam”, referindo-se aos muitos jagunços armados que rondavam a fazenda.

LIMA, Vivi Fernandes de. **Terra da Vergonha**. Em: Revista de História da Biblioteca Nacional. Ano 5, nº 54, março/2010, p. 30. (Adaptado)

Exploração de trabalho análogo à escravidão é uma realidade presente no Brasil atual. Com base na leitura do trecho destacado, verifica-se que o elemento comum entre esse fenômeno contemporâneo e a escravidão na Antiguidade é o

- (A) endividamento, usado como justificativa para a coerção e o cerceamento da liberdade.
- (B) racismo, que associa a servidão à cor de pele ou a determinada etnia.
- (C) caráter hereditário, que perpetua o trabalho forçado entre as famílias pobres.
- (D) estado de precariedade do trabalho, inerente à atividade agropecuarista.
- (E) estatuto jurídico, que regula a compra e a venda de indivíduos escravizados.

**— QUESTÃO 32 —**

Leia o documento a seguir.

O casebre de teto de argila dos jagunços equiparado ao wigwan\* dos Peles Vermelhas sugeria paralelo deplorável. O mesmo desconforto e, sobretudo, a mesma pobreza repugnante.

Nada queriam desta vida. Por isso a propriedade tornou-se-lhes uma forma exagerada do coletivismo tribal: a apropriação de apenas objetos móveis e das casas, comunidade absoluta da terra, das pastagens, dos rebanhos e dos escassos produtos das culturas.

Os seus melhores crentes eram crianças, velhos enfraquecidos, doentes inúteis. Viviam parasitariamente da solicitude do chefe, que lhes era o Santo protetor.

CUNHA, Euclides da. **Os sertões**. Rio de Janeiro: Francisco Alves: 1967. p. 142, 146. (Adaptado)

\* Wigwan: tenda dos indígenas norte-americanos

Como correspondente do Jornal O Estado de São Paulo, Euclides da Cunha acompanhou o Movimento de Canudos, descrevendo, de acordo com suas próprias concepções, o modo de vida dos seguidores de Antônio Conselheiro e o violento desfecho do episódio. No trecho destacado, o autor descreve a cultura desses sertanejos,

- (A) relacionando Canudos a um nível primitivo de civilização de acordo com os preceitos etnocêntricos do darwinismo social.
- (B) denunciando a condição de miséria das famílias do povoado e responsabilizando, indiretamente, o Estado por tal exclusão social.

- (C) ressaltando a propriedade coletiva da terra e da produção entre os habitantes como forma de resistência ao capitalismo e à modernização.
- (D) enaltecendo a fé em seu líder messiânico, Antônio Conselheiro, e as relações de solidariedade e de caridade entre ele e a população.
- (E) valorizando o esforço individual dos membros do arraial e sua luta pela sobrevivência, mediante a superação das adversidades do ambiente.

**— QUESTÃO 33 —**

Observe a imagem a seguir.



Cartaz de 1938. Tradução: “Um povo, um império, um líder”. Disponível em: <[http://www.bbc.co.uk/history/worldwars/wwtwo/nazi\\_propaganda\\_gallery\\_03.shtml](http://www.bbc.co.uk/history/worldwars/wwtwo/nazi_propaganda_gallery_03.shtml)> Acesso em: 20 maio 2015.

Os cartazes foram eficientes instrumentos de propaganda de regimes políticos no século XX. O cartaz apresentado revela uma característica de regimes autoritários ou totalitários, como o nazifascismo, que é o

- (A) militarismo, convocando o povo ao alistamento e à guerra.
- (B) ideal estético da raça ariana, legitimando práticas de eugenia.
- (C) nacionalismo, subordinando o governante ao respaldo da nação.
- (D) imperialismo, justificando a política de anexação territorial.
- (E) culto à personalidade, enaltecendo a figura do líder único.

## — QUESTÃO 34 —

Observe a imagem a seguir.

**O QUÊ? LAVAR SEM SABÃO?**

**Sim! A alvura que só OMO dá torna o sabão antiquado!**

**É miraculosa — a potência de limpeza de OMO!**

É que OMO penetra fundo no tecido, lava fio por fio — V. não precisa esfregar tanto. E, enxaguando uma só vez, toda sujidade fica na água. OMO lava, quara, alveja e dá brilho numa só operação. Toda sua roupa terá uma alvura jamais conseguida com sabão.

**FAÇA ESTA PROVA!**  
Lave com OMO sua roupa já lavada com sabão. Veja como fica muito mais alva, muito mais limpa.

**Use OMO —**  
**o “milagre azul” usado em todo o mundo pelas donas de casa modernas!**

Disponível em: <<https://sites.google.com/site/projetotecnologia/omo5.jpg>> Acesso em 21 maio 2015.

A propaganda destacada foi publicada pela Revista O Cruzeiro na década de 1950. O discurso dessa propaganda, formado por seus elementos visuais e verbais, mostra que a publicidade brasileira do período

- (A) impulsionava a entrada e divulgação de marcas estrangeiras, após a falência da política econômica de substituição de importações do governo JK.
- (B) promovia modelos de consumo baseados na concepção tradicional e patriarcal acerca dos papéis sociais dos gêneros masculino e feminino.
- (C) direcionava-se ao público feminino, aproveitando o maior poder aquisitivo das mulheres, decorrente de sua inserção no mercado de trabalho.
- (D) beneficiava-se do crescimento do mercado, decorrente de políticas públicas assistencialistas que impulsionaram o consumo nas famílias de trabalhadores.
- (E) refletia a ruptura com a desvalorização e desqualificação do trabalho doméstico e braçal entre as famílias das classes média e alta.

**QUÍMICA****—QUESTÃO 35**

O sulfato ferroso é um mineral utilizado em medicamentos indicados para o tratamento de anemia provocada por deficiência de ferro. A fórmula molecular desse composto é:

- (A)  $\text{FeSO}_4$
- (B)  $\text{Fe}_2(\text{SO}_4)_3$
- (C)  $\text{FeSO}_3$
- (D)  $\text{Fe}_2\text{SO}_4$
- (E)  $\text{Fe}_3(\text{SO}_4)_2$

**—QUESTÃO 36**

O raio atômico é a distância entre o centro do átomo e sua camada de valência. A ordem crescente do raio atômico dos elementos químicos presentes na família dos metais alcalinos terrosos é:

- (A)  $\text{Be} > \text{Mg} > \text{Ca} > \text{Sr} > \text{Ba} > \text{Ra}$
- (B)  $\text{Be} < \text{Mg} < \text{Ca} < \text{Sr} < \text{Ba} < \text{Ra}$
- (C)  $\text{B} < \text{Mg} < \text{Ga} < \text{Sr} < \text{Ba} < \text{Ra}$
- (D)  $\text{Li} > \text{Na} > \text{K} > \text{Rb} > \text{Cs} > \text{Fr}$
- (E)  $\text{Li} < \text{Na} < \text{K} < \text{Rb} < \text{Cs} < \text{Fr}$

**—QUESTÃO 37**

Em uma análise química, a quantidade de potássio encontrada em 100 g de banana foi igual a 400 mg. Com essa informação, conclui-se que a porcentagem de potássio presente na banana é igual a:

- (A) 40%
- (B) 4,0%
- (C) 0,4%
- (D) 0,04%
- (E) 0,004%

**—QUESTÃO 38**

No preparo de uma solução, um analista pesou e dissolveu 1,35 g de cloreto de cobre (II) em um volume total de 1,0 L. Com base nessa informação, o número de mols de cloreto de cobre (II) presente no frasco de 1,0 L é, aproximadamente,

- (A) 1,0.
- (B) 0,1.
- (C) 0,01.
- (D) 0,001.
- (E) 0,0001.

**—QUESTÃO 39**

O pOH de uma solução contendo suco de laranja é igual a 10,0. Considerando essa informação, o valor do pH e a concentração de íons  $\text{H}^+$ , em mol/L, são, respectivamente,

- (A) 10,0 e  $1,0 \times 10^{-4}$ .
- (B) 10,0 e  $1,0 \times 10^{-10}$ .
- (C) 7,0 e  $1,0 \times 10^{-7}$ .
- (D) 4,0 e  $1,0 \times 10^{-10}$ .
- (E) 4,0 e  $1,0 \times 10^{-4}$ .

**—QUESTÃO 40**

A energia livre de Gibbs ( $\Delta G$ ) é uma função da entalpia ( $\Delta H$ ) e da entropia ( $\Delta S$ ). Para a reação genérica ( $A + B \rightarrow C$ ), se  $\Delta G < 0$  e  $\Delta H > 0$ , a reação pode ser considerada

- (A) não espontânea e exotérmica.
- (B) não espontânea e endotérmica.
- (C) espontânea e exotérmica.
- (D) espontânea e endotérmica.
- (E) espontânea e isotérmica.

**—RASCUNHO**



## REDAÇÃO

### Instruções

Você deve desenvolver seu texto em um dos gêneros apresentados nas propostas de redação. O tema é único para as duas propostas. O texto deve ser redigido em prosa. A fuga do tema ou cópia da coletânea anula a redação. A leitura da coletânea é obrigatória. Ao utilizá-la, você não deve copiar trechos ou frases. Quando for necessária, a transcrição deve estar a serviço do seu texto. Independentemente do gênero escolhido, o seu texto **NÃO** deve ser assinado.

### Tema

## SER UM BOM PROFISSIONAL PARA O MERCADO DE TRABALHO ATUAL

### Coletânea

#### 1. Principais atitudes e comportamentos de bons profissionais

Hoje em dia, cada vez mais as empresas procuram “verdadeiros” profissionais para trabalharem nelas. Com isso, é evidente que não há mais espaço no mercado de trabalho para profissionais medíocres, desqualificados e despreparados para a função a ser exercida, mas sim para profissionais habilidosos, com pré-disposição para o trabalho em equipe, com visão ampliada, conhecimento de mercado, iniciativa, espírito empreendedor, persistente, otimista, responsável, criativo e disciplinado.

É importante que você esteja preparado para o mercado de trabalho, a qualquer momento da sua vida, independentemente do fato de estar ou não empregado. A história do mercado de trabalho atual tem mostrado que independentemente do cargo que você exerça, você deve estar sempre preparado para mudanças que poderão surgir e mudarão todo o rumo da sua carreira.

As empresas não são eternas e nem os seus empregos. Não se engane, não existem mais quaisquer garantias de emprego por parte das empresas, trazendo aos profissionais empregados um ônus constante para manter o seu emprego. Se para aqueles que estão empregados manter a sua empregabilidade não é uma tarefa fácil, para aqueles que estão ingressando no mercado de trabalho atual, as dificuldades serão ainda maiores.

Disponível em: <<http://www.vocevencedor.com.br/artigos/recursos-humanos/principais-atitudes-e-comportamentos-dos-bons-profissionais>>. Acesso em: 15 maio 2015. (Adaptado).

#### 2.

The image shows a collage of job advertisements from various locations in Brazil, including Macapá, Barcarena, Santarém, and Parauapebas. A large red circle is drawn over the center of the collage, with the text "VAGAS DE EMPREGO" written in bold black letters inside the circle.

**MACAPÁ:** Para atuar como ADMINISTRADOR em empresa de grande porte. Necessário graduação em administração, economia ou contabilidade. Incluir currículo gerido de pessoas, financeiro, contábil e gerido de projetos, possuir CNH B.

**BARCARENA:** Para atuar como APONTADOR em indústria localizada em Barcarena. Necessário ensino médio completo, experiência com rotinas administrativas, além de Excel avançado.

**PARAUAPEBAS:** Para atuar como VENDEDOR C/MOTO: Para empresa do segmento de cosmético. Necessário ensino médio completo, experiência na área de vendas externas, visitas, apresentação pessoal e conhecimento em informática.

**SANTARÉM:** Para atuar como OPERADOR DE SISTEMAS em empresa de tecnologia de sistemas. Necessária experiência em informática, documentação e conhecimento em inglês.

**PROMOTOR TELEFÔNICO:** Para atuar na área de telefonia. Necessário Ensino Médio Completo, conhecimento em informática e tecnologia. Colar currículo.

**BARCARENA:** Para atuar como ANALISTA DE GESTÃO DE PESSOAS em indústria. Necessário Ensino Superior Completo em Psicologia, experiência em recursos humanos, treinamento e desenvolvimento, testes psicológicos e demais rotinas de RH.

**BARCARENA:** Para atuar como ASSISTENTE ADMINISTRATIVO. Necessário superior completo ou em curso em Administração. Conhecimento de Excel com foco em planilhas e gráficos.

Disponível em: <<http://www.novaalvoradadosul.ms.gov.br/site/prefeitura-de-nova-alvorada-do-sul-anuncia-vagas-de-emprego/>>. Acesso em: 15 maio 2015

### 3. Mais de 60 anos na sala de aula

A história de Francisca Maria Mendes Marques é rara. Aos 81 anos, continua exercendo a profissão que adquiriu aos 17. Não quer deixar de ser professora de jeito nenhum. Pelo menos, enquanto a saúde deixar. “Eu estou bem, graças a Deus. Se ele deixar, ainda fico aqui muito tempo. E se me demitirem, venho dar aulas de graça”, brinca entre gargalhadas.

Criada pelo avô, que era professor, aprendeu cedo o gosto pelas letras e o valor da educação. De família pobre, foi ela quem iniciou a transformação social e financeira na família.

Com bom humor, ela lembra dos primeiros alunos, adultos que alfabetizava em uma escola rural. Francisca tinha então 17 anos. “Dei aulas em grupo escolar, ensino fundamental, ensino médio e agora na faculdade. Desde criança, queria ser professora. Fiz o magistério com a ajuda de muita gente. E sei que ajudei muita gente depois também”, conta orgulhosa.

Nas memórias de Francisca, há uma coleção de histórias de transformação. Depois de quase 60 anos dando aulas, muitas gerações passaram pelas salas em que ela lecionou. Quando encontra um ex-aluno bem-sucedido na rua, sente-se realizada. “Não é muito legal? Tenho alunos de cabelos brancos por aí. Eles me encontram e comemoram. Tem melhor pagamento?”, pergunta.

Incansável, Francisca cursou letras, ciências sociais, pedagogia. Em 2000, fez mestrado em história, junto com a filha caçula. Agora, decidiu encarar outro desafio: está cursando direito no turno da manhã. Ela ainda coordena o colégio técnico mantido pelo Centro Universitário de Araras, mesma instituição em que coordena as atividades de estágio das licenciaturas entre 14h e 22h30.

Disponível em: <<http://ultimosegundo.ig.com.br/educacao/eu+tenho+orgulho+de+ser+professor/n1237801613728.html>>. Acesso em: 15 maio 2015. (Adaptado).

### 4.

#### Temos Vagas

Saiba quais são as funções que faltam gente para trabalhar

 Muito procurado  <p><b>Mecânico</b>  <b>Exigência:</b> Cursos de aperfeiçoamento e conhecimentos em informática. Quem não sabe usar tecnologias que identifiquem falhas no carro tem poucas chances de conseguir um emprego.  <b>Salário:</b> R\$ 600 até R\$ 1.200</p>	 <p><b>Pedreiro</b>  <b>Exigência:</b> Curso de aperfeiçoamento, com experiência em pintura predial, de acabamento, em estrutura da casa (com vigas) e azulejistas.  <b>Salário:</b> R\$ 800 a R\$ 1.100</p>	 Muito procurado  <p><b>Peixeiro</b>  <b>Exigência:</b> Muito difícil. A capital não é uma cidade litorânea, então falta mão de obra. Quem não tem experiência, mas fez curso, leva vantagem.  <b>Salário:</b> R\$ 600 a R\$ 2.000</p>	
 Muito procurado  <p><b>Serralheiro</b>  <b>Exigência:</b> Cursos de serralheria industrial, artísticas, conhecimentos em corte de ferro, alumínio e solda.  <b>Salário:</b> R\$ 600 a R\$ 900</p>	 <p><b>Encanador</b>  <b>Exigência:</b> Conhecimentos em encanamento hidráulico, predial (substituição simples de canos de uma casa convencional).  <b>Salário:</b> R\$ 600 a R\$ 900</p>	 <p><b>Marceneiro</b>  <b>Exigência:</b> Especialização na fabricação de móveis, com conhecimentos básicos de informática.  <b>Salário:</b> R\$ 600 a R\$ 900</p>	 <p><b>Eletricista</b>  <b>Exigência:</b> Cursos de elétrica em alta tensão, em vários segmentos, como predial e indústria.  <b>Salário:</b> R\$ 600 a R\$ 900</p>

Fonte: André Munhoz, supervisor de captação de vagas do CAT (Centro de Apoio ao Trabalho)

Disponível em: <<http://noticias.r7.com/economia/noticias/falta-de-qualificacao-trava-conquista-do-emprego-no-brasil-20100125.html>>. Acesso em 15 maio 2015.

**Propostas de redação**

---

**A – Artigo de opinião**

---

O *artigo de opinião* é um texto escrito para ser publicado em jornais e revistas, e traz reflexões a respeito de um tema atual de interesse do grande público. Nesse gênero, o autor desenvolve um ponto de vista a respeito do tema com argumentos sustentados por informações e opiniões que se complementam ou se opõem. No texto, predominam seqüências expositivo-argumentativas.

Escreva um artigo de opinião para um jornal local, argumentando que a educação formal e a qualificação profissional preparam uma pessoa para as demandas do mercado de trabalho atual. Defenda seu ponto de vista, apresentando argumentos que o sustentem e que possam refutar outros pontos de vista.

---

**B – Crônica**

---

A *crônica* é um gênero discursivo no qual, com base na observação e no relato de fatos cotidianos, o autor manifesta sua perspectiva subjetiva, oferecendo uma interpretação que revela ao leitor algo que não é percebido pelo senso comum. Assim, o objetivo da crônica é discutir aquilo que parece invisível para a maioria das pessoas. Também, visa divertir ou levar à reflexão sobre a vida e os comportamentos humanos. A crônica pode apresentar elementos básicos da narrativa (fatos, personagens, tempo e lugar) e tem como uma de suas tendências tratar de acontecimentos característicos de uma sociedade.

Escreva uma crônica para ser publicada em uma revista semanal, discutindo o tema *Ser um bom profissional para o mercado de trabalho atual*. Apresente reflexões que mostram o quanto as demandas atuais estão redefinindo o perfil do “novo” trabalhador.

